

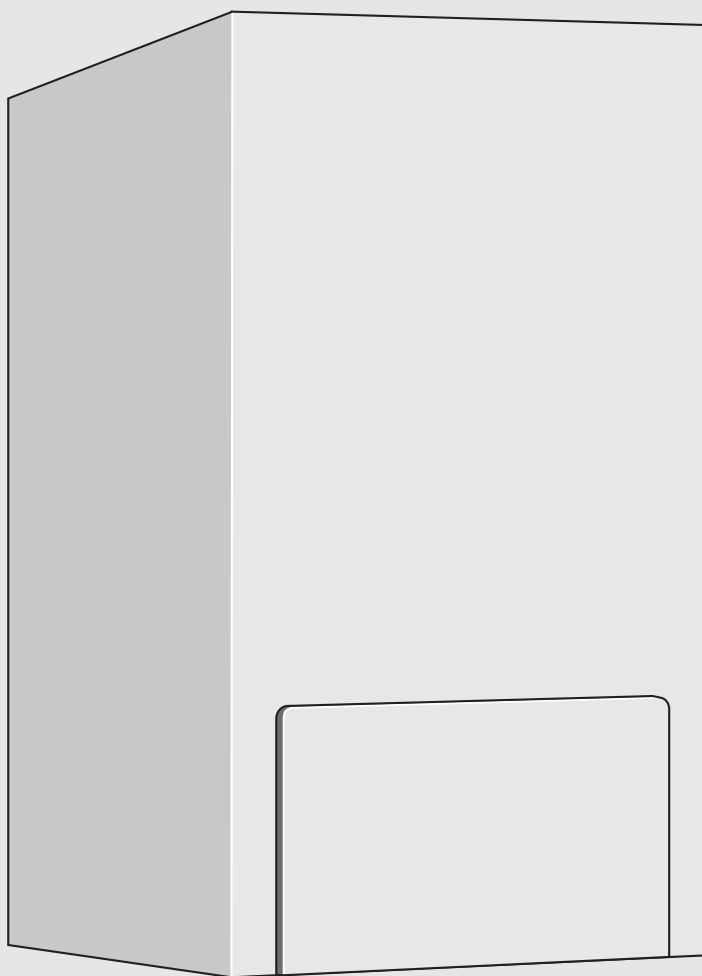


Naudojimo instrukcija

Dujinis šildymo įrenginys

Gaz Star 4000 W

GS4000W 24 C 23



6 720 646 298-00.10


Turinys

1	Simbolių paaiškinimas ir saugos nuorodos	4
1.1	Simbolių paaiškinimas	4
1.2	Bendrieji saugos nurodymai	5
2	Įrenginio duomenys	12
2.1	Naudojimas pagal paskirtį	12
2.2	EB tipo atitikties deklaracija	12
2.3	Gaminio parametrai apie suvartojamą energijos kiekį	13
2.4	Tipų apžvalga	13
3	Valdymo pulto apžvalga	14
4	Paleidimas eksploatuoti	16
4.1	Įrenginio įjungimas/išjungimas	19
4.2	Šildymo įjungimas	20
4.3	Šildymo regulatoriaus (priedas) nustatymas	21
4.4	Karšto vandens temperatūros nustatymas	21
4.5	Vasaros režimo nustatymas	23
4.6	Apsaugos nuo užšalimo nustatymas	24
4.7	Klaviatūros blokavimas	25
4.8	Rodmenys ekrane	26
5	Išmetamųjų dujų kontrolės sistema	27
6	Patarimai, kaip taupyti energiją	27
7	Triktys	29
8	Techninė priežiūra	31
9	Aplinkosauga ir šalinimas	31
10	Trumpa naudojimo instrukcija	32
	Rodyklė	33

1 Simbolių paaiškinimas ir saugos nuorodos

1.1 Simbolių paaiškinimas

Įspėjamosios nuorodos




Įspėjamosios nuorodos tekste pažymimos įspėjamuoju trikampiu.
Be to, įspėjamieji žodžiai nusako pasekmių pobūdį ir sunkumą, jei nebus imamasi apsaugos nuo pavojaus priemonių.

Šiame dokumente gali būti vartojami žemiau pateikti įspėjamieji žodžiai, kurių reikšmė yra apibrėžta:

- **PRANEŠIMAS** reiškia, kad galima materialinė žala.
- **PERSPĖJIMAS** reiškia, kad galimi vidutiniai asmenų sužalojimai.
- **ĮSPĖJIMAS** reiškia, kad galimi sunkūs ar net mirtini asmenų sužalojimai.
- **PAVOJUS** reiškia, kad nesilaikant nurodymų bus sunkiai ar net mirtinai sužaloti asmenys.

Svarbi informacija



Svarbi informacija, kai nekeliamas pavojus žmonėms ir materialiajam turtui, žymima šalia esančiu simboliu. (2018/03)

Kiti simboliai

Simbolis	Reikšmė
▶	Veiksmas
→	Kryžminė nuoroda į kitą dokumento vietą
•	Išvardijimas, sąrašo įrašas
–	Išvardijimas, sąrašo įrašas (2-as lygmuo)

Lent. 1

1.2 Bendrieji saugos nurodymai

Nuorodos tikslinei grupei

Ši naudojimo instrukcija skirta šildymo sistemos naudotojui.

Būtina laikytis visose instrukcijose pateiktų nurodymų. Nesilaikant nurodymų, galima patirti materialinės žalos, gali būti sužaloti asmenys ir net gali iškilti pavojus gyvybei.

- ▶ Prieš pradėdami naudoti įrenginį, perskaitykite naudojimo instrukciją (šilumos generatoriaus, šildymo regulatoriaus ir kt.) ir laikykite ją saugioje vietoje.
- ▶ Laikykitės saugos ir įspėjamųjų nuorodų.

Naudojimas pagal paskirtį

Gaminį leidžiama naudoti tik šildymo sistemos vandeniui šildyti ir karštam vandeniui uždaroje karšto vandens šildymo sistemose ruošti.

Bet koks kitokio pobūdžio naudojimas laikomas naudojimu ne pagal paskirtį. Dėl šios priežasties atsiradusiems defektams garantiniai įsipareigojimai netaikomi.

Pajutus dujų kvapą

Esant dujų nuotėkiui, iškyla sprogimo pavojus. Jei pajutote dujų kvapą, laikykitės šių elgesio taisyklių.

- ▶ Venkite liepsnos ir kibirkščių susidarymo:
 - Nerūkykite, nenaudokite žiebtuvėlio ir degtukų.
 - Nejunkite elektros jungiklio, netraukite kištuko.
 - Neskambinkite telefonu ir nespauskite durų skambučio.
- ▶ Pagrindine sklende arba dujų skaitikliu nutraukite dujų tiekimą.
- ▶ Atidarykite langus ir duris.
- ▶ Įspėkite visus gyventojus ir išeikite iš pastato.
- ▶ Neleiskite į pastatą patekti kitiems asmenims.
- ▶ Išėję iš pastato, iš kitos vietos paskambinkite ugniagesiams ir dujų tiekimo įmonei.

Pavojus gyvybei dėl apsinuodijimo išmetamosiomis dujomis

Išeinant išmetamosioms dujoms, iškyla pavojus gyvybei. Jei yra pažeistas arba nesandarus išmetamųjų dujų kanalas arba jaučiamas išmetamųjų dujų kvapas, laikykitės šių elgesio taisyklių.

- ▶ Išjunkite šilumos generatorių.
- ▶ Atidarykite langus ir duris.
- ▶ Jei reikia, įspėkite visus gyventojus ir išeikite iš pastato.
- ▶ Neleiskite į pastatą patekti kitiems asmenims.
- ▶ Informuokite šildymo sistemų techninės priežiūros įmonę.
- ▶ Nedelsdami kreipkitės į specialistus, kad pašalintų trūkumus.

Pavojus gyvybei dėl išeinančio anglies monoksido

Anglies monoksidas (CO) yra nuodingos dujos, kurios taip pat susidaro degant iškastiniam kurui, pvz., skystajam kurui, dujoms arba kietajam kurui.

Pavojus kyla, jei dėl trikties ar nesandarumo anglies monoksidas išeina iš įrenginio ir nepastebimai patenka į vidaus patalpas.

Anglies monoksido negalite nei matyti, nei pajusti skonio receptoriais, nei užuosti.

Kad išvengtumėte pavojaus dėl anglies monoksido:

- ▶ Kreipkitės į specializuotą įmonę, kad sistemą reguliariai patikrintų ir pagal poreikį atliktų techninę priežiūrą.
- ▶ Naudokite CO signalizatorių, kuris, iš sistemos prasiskverbus CO dujoms, laiku apie tai praneštų.
- ▶ Jei įtariate, kad prasiskverbė CO dujų:
 - Įspėkite visus gyventojus ir iškart išeikite iš pastato.
 - Informuokite šildymo sistemų techninės priežiūros įmonę.
 - Kreipkitės į specialistus, kad pašalintų trūkumus.

Patikra ir techninė priežiūra

Neatliekant arba nepakankamai atliekant valymo, patikros ir techninės priežiūros darbus, galima patirti materialinės žalos ir / arba gali būti sužaloti asmenys ar net iškilti pavojus gyvybei.

- ▶ Darbus leidžiama atlikti tik įgaliotai specializuotai įmonei.
- ▶ Nedelsdami kreipkitės į specialistus, kad pašalintų trūkumus.
- ▶ Kreipkitės į įgaliotą specializuotą įmonę, kad kartą per metus atliktų šildymo sistemos patikrinimą, techninės priežiūros ir valymo darbus.
- ▶ Ne rečiau kaip kas dvejus metus kreipkitės į specialistus, kad išvalytų šilumos generatorių.
- ▶ Rekomenduojame su įgaliota specializuota įmone sudaryti sutartį dėl kasmetinio tikrinimo ir pagal poreikį atliekamos techninės priežiūros.

Permontavimas ir remontas

Atlikus netinkamus šilumos generatoriaus ar kitų šildymo sistemos dalių pakeitimus, galimi asmenų sužalojimai ir/arba materialinė žala.

- ▶ Darbus leidžiama atlikti tik įgaliotai specializuotai įmonei.
- ▶ Niekada nenuimkite šilumos generatoriaus gaubto.
- ▶ Nedarykite šilumos generatoriaus ir kitų šildymo sistemos dalių pakeitimų.
- ▶ Jokiu būdu neuždarykite apsauginių vožtuvų išvadų. Šildymo sistemos su tūriniais vandens šildytuvais: šildytuvui kaistant, iš karšto vandens šildytuvo apsauginio vožtuvo gali ištekėti vandens.

Priklausantis nuo patalpos oro režimas

Jei šilumos generatorius degimui naudojamą orą ima iš patalpos, pastatymo patalpa turi būti pakankamai vėdinama.

- ▶ Neuždarykite arba nesumažinkite oro tiekimo ir vėdinimo angų duryse, languose ir sienose.
- ▶ Kad užtikrintumėte, jog yra laikomasi vėdinimo reikalavimų, pasikonsultuokite su specialistu:
 - jei atliekate konstrukcinius pakeitimus (pvz., keičiate langus ir duris),
 - jei įmontuojate papildomų įrenginių su panaudoto oro išvedimu į lauką (pvz., ištraukiamąjį ventiliatorių, virtuvinį ventiliatorių ar kondicionierių).

Degimui naudojamas oras / patalpos oras

Pastatymo patalpoje esančiame ore neturi būti degių ar chemiškai agresyvių medžiagų.

- ▶ Netoli šilumos generatoriaus nenaudokite ir nelaikykite labai degių ir sprogių medžiagų (popieriaus, benzino, skiediklių, dažų ir t. t.).
- ▶ Netoli šilumos generatoriaus nenaudokite ir nelaikykite koroziją skatinančių medžiagų (tirpiklių, klijų, valymo priemonių, kurių sudėtyje yra chloro, ir kt.).

Elektrinių įrenginių, skirtų naudoti namų ūkyje ir panašiais tikslais, sauga

Siekiant išvengti elektrinių įrenginių keliamo pavojaus, remiantis EN 60335-1, reikia laikytis šių reikalavimų:

„Vaikams nuo 8 metų ir asmenims su ribotais fiziniais, jusliniais ir intelektiniais gebėjimais, neturintiems pakankamai patirties ar žinių, šį įrenginį leidžiama naudoti tik prižiūrint kitam asmeniui arba jei jie buvo instruktuoti, kaip įrenginiu saugiai naudotis ir žino apie galimus pavojus. Vaikams su įrenginiu žaisti draudžiama. Vaikams atlikti valymo ir naudotojui skirtus techninės priežiūros darbus, jei neprižiūri kitas asmuo, draudžiama.“

„Jei pažeidžiamas prijungimo prie tinklo laidas, siekiant išvengti pavojaus, dėl jo pakeitimo privaloma kreiptis į gamintoją, klientų aptarnavimo tarnybą arba kvalifikuotą asmenį.“

2 Įrenginio duomenys

2.1 Naudojimas pagal paskirtį

Šis šildymo katilas su natūralia trauka yra skirtas prijungti tik esamame pastate prie keliems butams priskirtos išmetamųjų dujų sistemos, kuri likutines degimo medžiagas iš pastatymo patalpos išveda į lauką. Degimo naudojamą orą jis traukia tiesiai iš patalpos, kuriame pastatytas įrenginys; šis įrenginys yra su apsauginiu kolektoriumi. Dėl mažesnio efektyvumo reikia vengti bet kokio kitokio katilo naudojimo būdo – naudojant kitaip nei nurodyta, bus didesnės energijos sąnaudos ir eksploatacinės išlaidos.

Pagal EN 12828 įrenginį leidžiama montuoti tik uždaroje karšto vandens – šildymo sistemoje.

Kitokio pobūdžio naudojimas laikomas naudojimu ne pagal paskirtį. Dėl šios priežasties atsiradusiems defektams garantiniai įsipareigojimai netaikomi.

Įrenginius draudžiama naudoti komerciniais ir pramoniniais tikslais, siekiant generuoti technologinę šilumą.

Nurodymai apie leidžiamąsias eksploatacines sąlygas nurodyti specialistui skirtų montavimo ir techninės priežiūros instrukcijų skyriuose.

2.2 EB tipo atitikties deklaracija

Šis įrenginys atitinka galiojančius Europos Sąjungos direktyvų 2009/142/EB, 92/42/EEB, 2006/95/EB, 2004/108/EB reikalavimus ir EB modelio patikros pažymėjime aprašytą modelį.

Pagal pirmojo Reglamento įgyvendinančio Federalinį taršos kontrolės įstatymą

§ 6 („Verordnung zur Durchführung des Bundes-Immissionsschutzgesetzes“

1. BImSchV, 26.1.2010) nustatytas azoto oksidų kiekis išmetamosiose dujose yra mažesnis kaip 60 mg/kWh.

Įrenginiai patikrinti pagal EN 297.

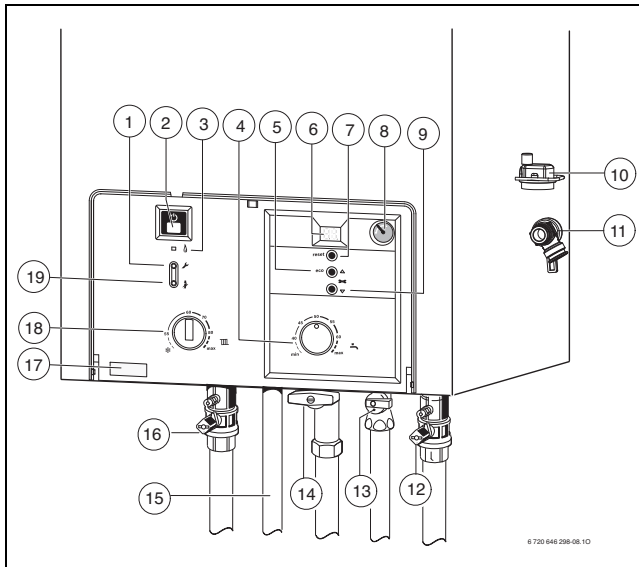
2.3 Gaminio parametrai apie suvartojamą energijos kiekį

Gaminio parametrus apie suvartojamą energijos kiekį rasite kvalifikuotiems specialistams skirtoje montavimo ir techninės priežiūros instrukcijoje.

2.4 Tipų apžvalga

- **GS4000W 24 C 23**: centrinio šildymo įrenginys su integruotu karšto vandens ruošimu momentinio šildymo principu, kai šildymo galia 24 kW

3 Valdymo pulto apžvalga



Pav. 1

- [1] Techninės priežiūros mygtukas
- [2] Įjungimo/išjungimo mygtukas
- [3] Degiklio veikimo kontrolinė lemputė
- [4] Karšto vandens temperatūros reguliatorius
- [5] "eco" mygtukas; techninės priežiūros funkcija "aukštyn"
- [6] Ekranas
- [7] "reset" mygtukas
- [8] Manometras
- [9] Techninės priežiūros funkcija "žemyn"
- [10] Automatinis oro išleidimo įtaisas
- [11] Apsauginis vožtuvas (šildymo kontūras)
- [12] Techninės priežiūros čiaupas grįžtančio srauto linijoje
- [13] Šalto vandens uždarymo vožtuvas
- [14] Dujų čiaupas (užsuktas)
- [15] Karšto vandens jungtis
- [16] Techninės priežiūros čiaupas tiekiamo srauto linijoje
- [17] Įrenginio tipo lentelė
- [18] Tiekiamo srauto temperatūros reguliatorius
- [19] Kaminkrėčio mygtukas

4 Paleidimas eksploatuoti

Atsukite dujų čiaupą (→ 2 pav., [2])

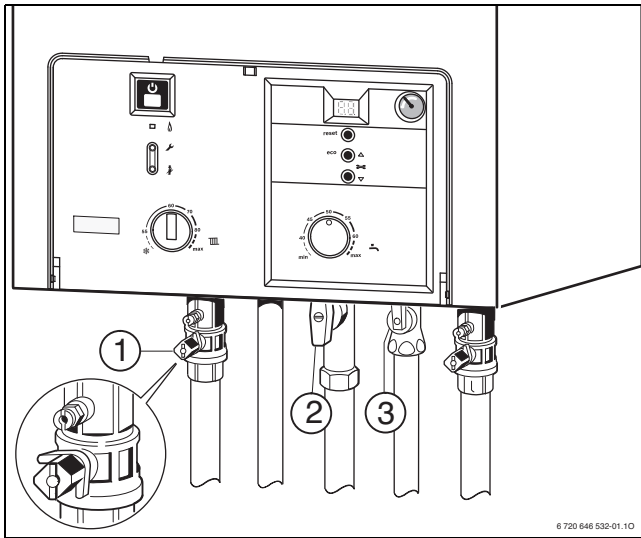
- ▶ Spustelėkite rankenėlę ir pasukite į kairę ligi pat galo (rankenėlė tekėjimo kryptimi = atsuktas).

Atsukite techninės priežiūros čiaupus (→ 2 pav., [1])

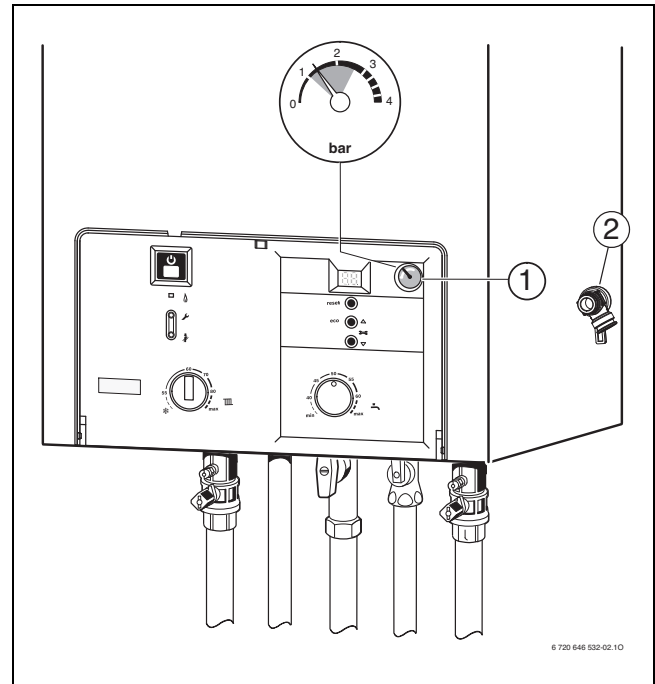
- ▶ Keturkampį varžtą raktu sukite tol, kol įpjova atsisuks tekėjimo kryptimi (žr. mažą pav.).
Įpjova skersai tekėjimo kryptimi = užsuktas.

Atidarykite šalto vandens uždromąjį vožtuvą (→ 2 pav., [3])

- ▶ Rankenėlę pasukite srauto kryptimi.
Rankenėlė skersai srauto kryptimi = uždaryta.



- ▶ **Draudžiama viršyti maksimalų 3 bar slėgį**, kai šildymo sistemos vandens temperatūra yra aukščiausia (atsidaro apsauginis vožtuvas (→ 2 pav., [2])).



Pav. 2

Šildymo darbinio slėgio kontrolė



Prieš pakartotinai užpildydami, į lankstųjį vamzdį pripilkite vandens. Taip į šildymo sistemos vandenį nepateks oro.

- ▶ Manometro rodyklė (→ 2 pav., [1]) turi būti tarp 1 bar ir 2 bar.
- ▶ Jei rodyklė rodo mažiau nei 1 bar (kai sistema šaltai), pakartotinai pildykite tol, kol rodyklė vėl rodys tarp 1 bar ir 2 bar.



PRANEŠIMAS: Įrenginys gali būti pažeistas.

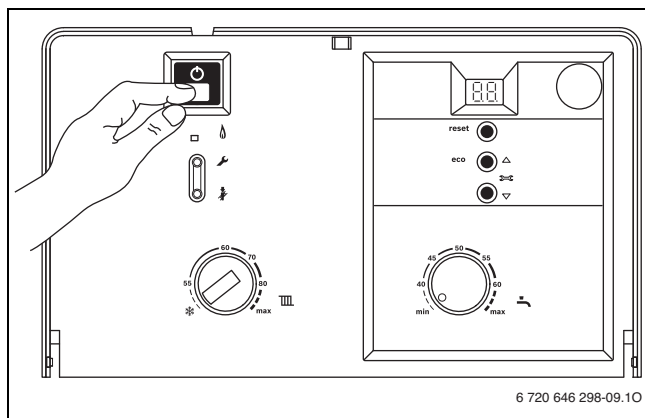
- ▶ Šildymo sistemą galima pildyti tik tada, kai įrenginys šaltas.

Jei reikia aukštesnio darbinio slėgio, kreipkitės į kvalifikuotą specialistą.

4.1 Įrenginio įjungimas/išjungimas

Įjungimas

- ▶ Įrenginį įjunkite įjungimo/išjungimo mygtuku. Po trumpo laiko ekrane parodoma tiekiamo srauto temperatūra.



Pav. 3

Išjungimas

- ▶ Įrenginį išjunkite įjungimo/išjungimo mygtuku. Ekranas užgessta.
- ▶ Jei įrenginio nenaudosite ilgesnį laiką, pasirūpinkite apsauga nuo užšalimo (→ 4.6 skyr.).

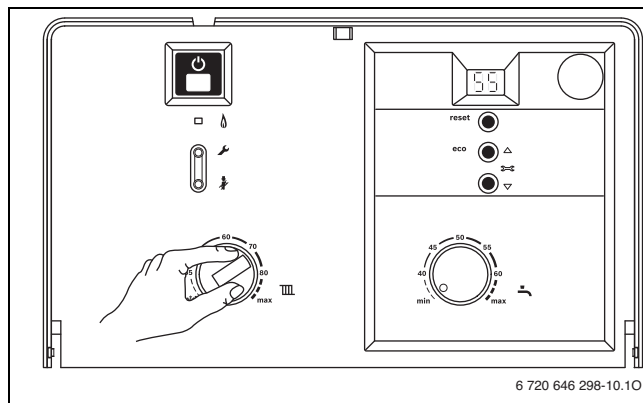
4.2 Šildymo įjungimas

Maksimalią tiekiamo srauto temperatūrą šildymo sistemai pritaikysite naudodami tiekiamo srauto temperatūros reguliatorių. Momentinė tiekiamo srauto temperatūra rodoma ekrane.



Esant grindų šildymui, neviršykite maksimalios leidžiamosios tiekiamo srauto temperatūros.

- ▶ Norėdami nustatyti maksimalią tiekiamo srauto temperatūrą, sukite tiekiamo srauto temperatūros reguliatorių **III**.
 - Minimali, sukamoji rankenėlė sukant į kairę nustatyta į horizontalią padėtį: apie 55 °C
 - Maksimali, sukamoji rankenėlė nusukta iki dešinės atramos: tiekiamo srauto temperatūra maždaug iki 88 °C

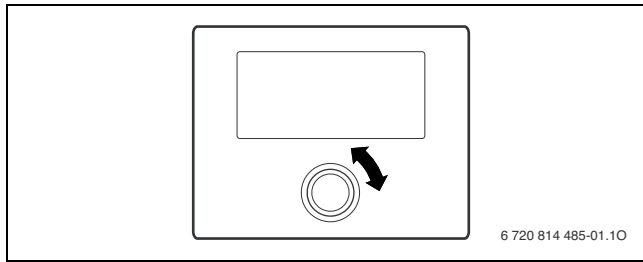


Pav. 4

Veikiant degikliui, šviečia kontrolinė lemputė.


4.3 Šildymo reguliatoriaus (priedas) nustatymas

- Šildymo reguliatorių pastatykite laikydamiesi šildymo reguliatoriaus naudojimo instrukcijoje pateiktų reikalavimų.

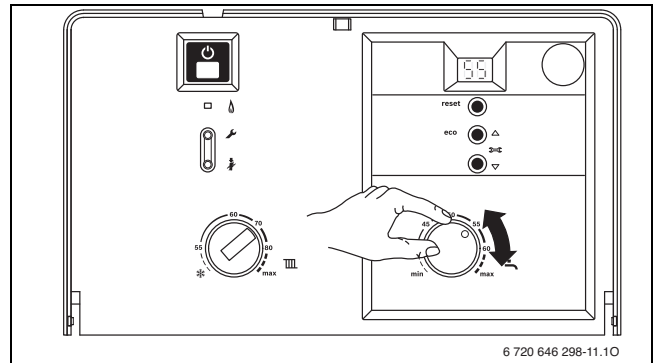


Pav. 5 Šildymo reguliatorius


4.4 Karšto vandens temperatūros nustatymas

Karšto vandens temperatūrą karšto vandens temperatūros reguliatoriumi  galima nustatyti maždaug nuo 40 °C iki 60 °C.

Nustatyta temperatūra 30 sekundžių mirksinti rodoma ekrane.



Pav. 6

Karšto vandens temperatūros reguliatorius 	Karšto vandens temperatūra
min	apie 40 °C
nuo 40 iki 60	Skalės vertė atitinka pageidaujama išleidžiamo vandens temperatūrą
maks.	apie 60 °C

Lent. 2

"eco" mygtukas

Spustelėję mygtuką „eco“, galite pasirinkti arba **Komforto**, arba **Taupymo** režimą.

- **Komforto režimas**

Įrenginys visada veikia pagal nustatytą temperatūrą. Todėl, naudojant karštą vandenį, gali tekti tik šiek tiek palaukti. Taip pat, jei karštas vanduo nenaudojamas, įrenginys vis tiek įsijungia.

- **Taupymo režimas**

- Sušildoma iki nustatytos temperatūros tik tada, kai naudojamas karštas vanduo.

- **Su pranešimu apie poreikį.**

Greitai atsukant bei užsukant karšto vandens čiaupą, vanduo sušildomas iki nustatytos temperatūros.




Pranešimas apie poreikį leidžia maksimaliai taupyti dujas ir vandenį.

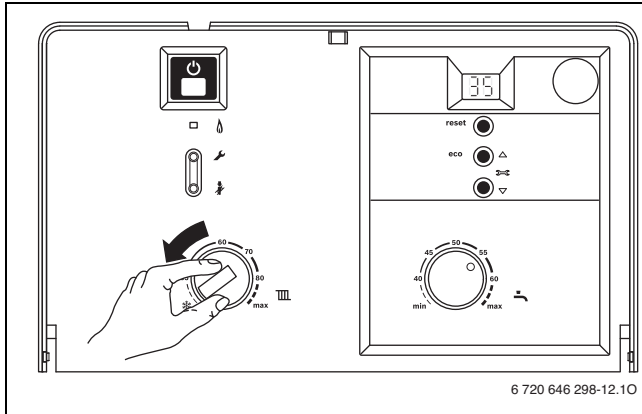
4.5 Vasaros režimo nustatymas

Kartu su šildymo siurbliu išjungiamas ir šildymas. Karšto vandens tiekimas ir šildymo reguliatoriaus ir laikmačio maitinimo įtampa išlieka ankstesnės būsenos.

PRANEŠIMAS: Šildymo sistemos užšalimo pavojus. Esant vasaros režimui, veikia tik apsauga nuo įrenginio užšalimo.

- ▶ Esant užšalimo pavojui, laikykitės apsaugos nuo užšalimo nuorodų (→ 4.6 skyr.).

- ▶ Pažymėkite tiekiamo srauto temperatūros reguliatoriaus **III** padėtį.
- ▶ Tiekiamo srauto temperatūros reguliatorių **III** iki galo pasukite į kairę .



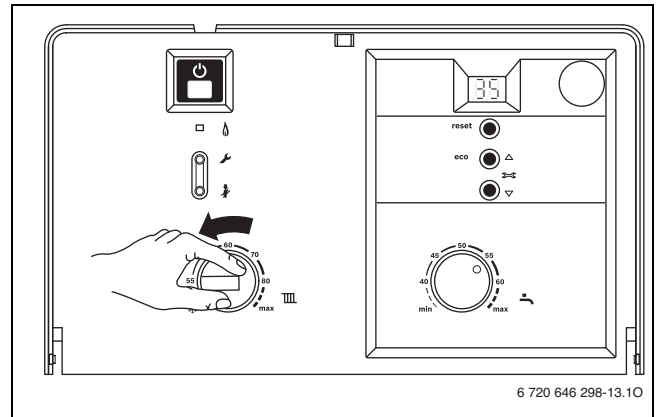
Pav. 7

i Tolimesnius nurodymus rasite šildymo reguliatoriaus naudojimo instrukcijoje.

4.6 Apsaugos nuo užšalimo nustatymas

Šildymo sistemos apsauga nuo užšalimo:

- ▶ Įrenginį palikite įjungtą, tiekiamo srauto temperatūros reguliatorių **III** nustatykite **bent** jau į padėtį **horizontaliai kairėje**.



Pav. 8

-arba- jei įrenginį norite palikti išjungtą:


- ▶ Specialistas į šildymo sistemos vandenį turi įmaišyti apsaugos nuo užšalimo priemonių (→ montavimo instrukciją) ir iš karšto vandens kontūro išleisti vandenį.

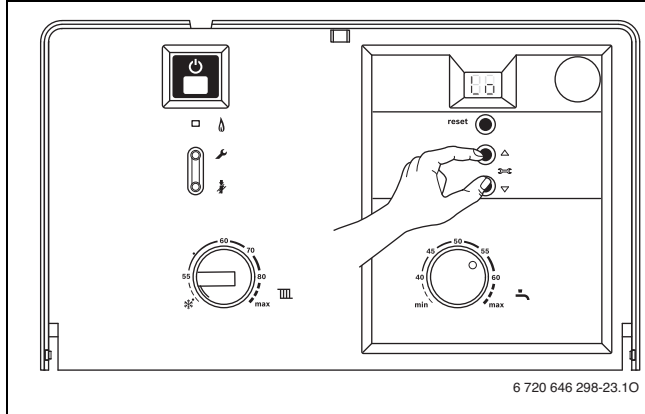
i Tolimesnius nurodymus rasite šildymo reguliatoriaus naudojimo instrukcijoje.

4.7 Klaviatūros blokavimas

Užblokavus klaviatūrą, užblokuojamas tiekiamo srauto reguliatorius, karšto vandens temperatūros reguliatorius ir visi mygtukai, išskyrus įjungimo/išjungimo jungiklį, kaminkrėčio mygtuką ir atstato mygtuką.

Klaviatūros blokuotės įjungimas:

- Abu mygtukus (žr. pav.) laikykite nuspaudę maždaug 5 sekundes, kol ekranas pradės pakaitomis rodyti  ir tiekiamo srauto temperatūrą.



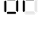
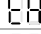
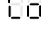


Pav. 9

Klaviatūros blokuotės išjungimas:

- Spauskite abu mygtukus (žr. pav.), kol ekranas pradės rodyti tik tiekiamo srauto temperatūrą.

4.8 Rodmenys ekrane

Ekranas	Aprašas
	Užsiblokavęs šildymo siurblys (→ 7 skyr.).
	Suaktyvinta oro išleidimo funkcija (apie 4 min.).
	Džiovinimo funkcija ("dry funktion"). Rodoma, jei pagal oro temperatūrą valdančiame šildymo reguliatoriuje suaktyvintas besiūlių grindų džiovinimas, žr. šildymo reguliatoriaus naudojimo instrukciją.
pvz. 	Trikties kodas (→ 7 skyr.)
	Klaviatūros blokavimas suaktyvintas. Norėdami atblokuoti, klaviatūros blokavimo mygtuką spauskite tol, kol ekrane bus parodyta tiekiamo srauto temperatūra (→ 4.7 psl., 12 psl.).

Lent. 3

5 Išmetamųjų dujų kontrolės sistema

Jrenginyje įrengtos dvi išmetamųjų dujų kontrolės sistemos.

Jei išmetamosios dujos išeina per srauto krypties apsaugą, išmetamųjų dujų kontrolės sistema išjungia įrenginį. Ekrane pasirodo **A4**.

Jei išmetamosios dujos išeina per degimo kamerą, išmetamųjų dujų kontrolės sistema išjungia įrenginį. Ekrane rodoma **A2**.

Po 12 minučių įrenginys automatiškai vėl pradeda veikti.



PAVOJUS: Dėl išmetamųjų dujų nuotėkio.

- ▶ Niekada neišimkite išmetamųjų dujų kontrolės įtaiso ir nesulenkite laikiklio.

Jeį įrenginys išjungiamas dažniau:

- ▶ Kreipkitės į įgaliotą šildymo sistemų įmonę arba klientų aptarnavimo padalinį, praneškite apie triktį ir nurodykite įrenginio duomenis (→ 14 psl.).

6 Patarimai, kaip taupyti energiją

Taupus šildymas

Jrenginys suprojektuotas taip, kad dujų sąnaudos ir aplinkos tarša būtų kuo mažesnės, o mėgavimasis šiluma – kuo didesnis. Dujų tiekimas degikliui reguliuojamas, atsižvelgiant į atitinkamą šilumos poreikį bute.

Jeį reikia mažiau šilumos, įrenginys veikia su mažesne liepsna. Specialistai šį procesą vadina nuolatinio reguliavimu. Dėl nuolatinio reguliavimo gerokai sumažėja temperatūros svyravimai, o šiluma patalpose pasiskirsto daug tolygiau. Todėl gali būti taip, kad įrenginys veikia ilgiau, tačiau sunaudoja mažiau dujų nei įrenginys, kuris nuolat įsijungia ir išsijungia.

Patikra ir techninė priežiūra

Jeį pageidaujate, kad dujų sąnaudos ir aplinkos tarša ilgą laiką išliktų kuo mažesnės, rekomenduojame su įgaliota šildymo sistemų įmone sudaryti techninės priežiūros bei patikros sutartį, pagal kurią Jūsų įrenginys bus tikrinamas kartą per metus, o techninės priežiūros darbai atliekami tada, kai reikės.

Šildymo reguliavimas

Vokietijoje, vadovaujantis energijos taupymo potvarkio (EnEV) § 12, šildymas reguliuojamas patalpos temperatūros reguliatoriumi arba pagal lauko temperatūrą veikiančiu reguliatoriumi bei termostatiniais vožtuvais.

Išsamesnius nurodymus galite rasti atitinkamo reguliatoriaus montavimo ir naudojimo instrukcijoje.

Termostatiniai vožtuvai

Norėdami pasiekti pageidaujamą patalpos temperatūrą, iki galo atidarykite termostatinis vožtuvus. Pageidaujamą patalpos temperatūrą reguliatoriumi pakeiskite tik tuomet, jei, praėjus ilgesniam laikui, pageidaujama temperatūra buvo nepasiekta.

Grindų šildymas

Nenustatykite aukštesnės nei gamintojo rekomenduojama tiekiamo srauto temperatūros.

Vėdinimas

Norėdami išvėdinti, nepalikite pravirų langų, priešingu atveju iš patalpos nuolat išeis šiluma, o oras patalpoje akivaizdžiai nepagerės. Geriau, kai langai plačiai atidaromi trumpam laikui.

Vėdindami, užsukite termostatinis vožtuvus.

Karštas vanduo

Visuomet pasirinkite kuo žemesnę karšto vandens temperatūrą. Temperatūros reguliatoriuje nustatydami žemą temperatūrą, sutaupysite daugiau energijos.

Be to, aukšta karšto vandens temperatūra spartina kalkių susidarymo procesą ir dėl to sutrikdo įrenginio funkcionavimą (pvz., ilgesnis šildymo laikas arba mažesnis ištekancio vandens kiekis).

Cirkuliacinis siurblys


Jeį yra šilto vandens cirkuliacinis siurblys, naudodamiesi laiko programa, nustatykite jį, atsižvelgdami į individualius poreikius (pvz., rytais, per pietus, vakarais).

7 Triktys

Heatronic kontroliuoja visus saugos, reguliavimo ir valdymo komponentus.

Jei eksploatacijos metu atsiranda triktis, ji parodoma ekrane, o "reset" mygtukas mirksi.

Jei pradeda blykėti mygtukas "reset":

- Nuspauskite mygtuką "reset" ir laikykite nuspaustą, kol ekrane pasirodys . Įrenginys vėl pradės veikti ir bus rodoma tiekiamo srauto temperatūra.

Jei mygtukas "reset" neblykėja:

- Išjunkite ir vėl įjunkite įrenginį. Įrenginys vėl pradės veikti ir bus rodoma tiekiamo srauto temperatūra.

Jei nepavyksta pašalinti trikties:

- Kreipkitės į įgaliotą šildymo sistemų įmonę arba klientų aptarnavimo padalinį, praneškite apie triktį ir nurodykite įrenginio duomenis (→ 14 psl.).

Įrenginio duomenys

Kreipiantis į klientų tarnybą, naudinga nurodyti tikslesnius savo įrenginio duomenis.

Šiuos duomenis rasite tipo lentelėje arba įrenginio tipo lipduke, priklijuotame ant dangtelio.

Tipas:

.....
.....

Serijos numeris:

.....
.....

Paleidimo eksploatuoti data:

.....
.....

Įrenginio gamintojas:

.....
.....

8 Techninė priežiūra

Patikra ir techninė priežiūra

Naudotojas yra atsakingas už šildymo sistemos saugumą bei nekenksmingumą aplinkai (nacionaliniai teršalų leistinos emisijos reikalavimai).

Todėl su šildymo sistemų techninės priežiūros įmone sudarykite techninės priežiūros bei patikros sutartį, pagal kurią Jūsų įrenginys bus tikrinamas kasmet, o techninės priežiūros darbai bus atliekami atsižvelgiant į poreikius. Tai užtikrins aukštą naudingumo koeficientą, o degimo procesas nekenks aplinkai.

Gaubto valymas

Gaubtą valykite drėgna šluoste. Nenaudokite aštrių valymo įrankių bei agresyvių valymo priemonių.

9 Aplinkosauga ir šalinimas

Aplinkosauga yra Bosch grupės veiklos prioritetas.

Mums vienodai svarbu gaminių kokybė, ekonomiškumas ir aplinkosauga. Todėl griežtai laikomės su aplinkosauga susijusių įstatymų bei teisės aktų.

Siekdami apsaugoti aplinką ir atsižvelgdami į finansines galimybes, gamybai taikome geriausią techniką ir medžiagas.

Pakuotė

Mes dalyvaujame šalyse vykdomose pakuočių utilizavimo programose, užtikrinančiose optimalų perdirbimą.

Visos pakuotės medžiagos nekenksmingos aplinkai ir skirtos perdirbti.

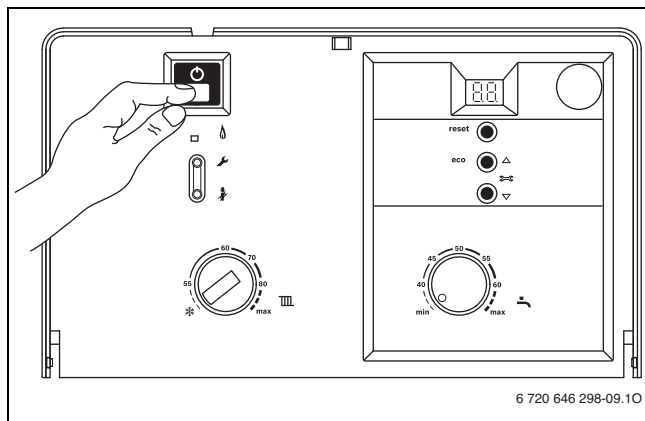
Nebetinkami naudoti įrenginiai

Nebetinkamuose naudoti įrenginiuose yra medžiagų, kurias galima perdirbti.

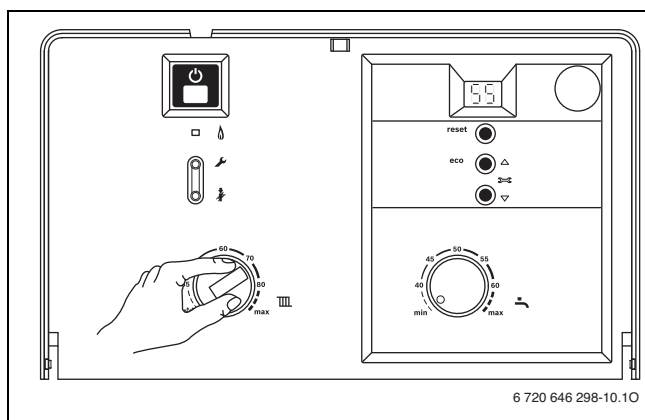
Konstruktiniai elementai nesunkiai išardomi, o plastikinės dalys yra specialiai pažymėtos. Todėl įvairius konstrukcinius elementus galima surūšiuoti ir utilizuoti arba atiduoti perdirbti.

10 Trumpa naudojimo instrukcija

Įrenginio įjungimas/išjungimas



Šildymo įjungimas



Šildymo reguliatoriaus (priedas) nustatymas

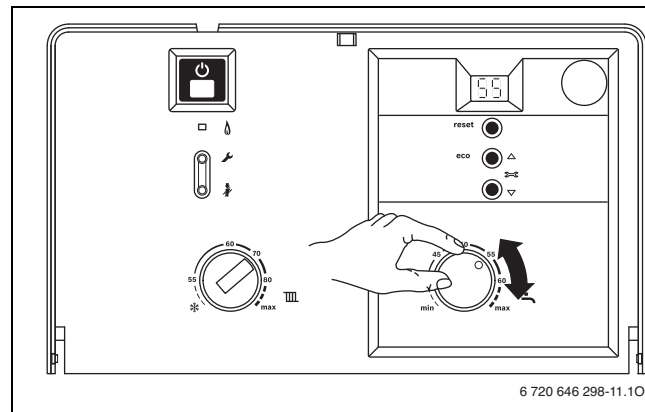
Vadovaukitės šildymo reguliatoriaus naudojimo instrukcija.

Karšto vandens temperatūros nustatymas

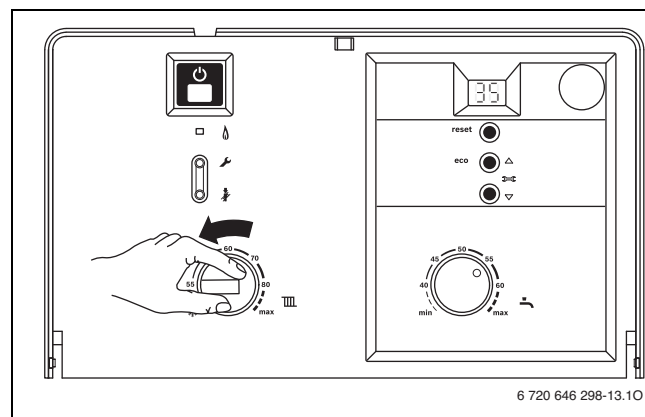


ĮSPĖJIMAS: pavojus nusiplikyti!

► Karšto vandens temperatūros reguliatorių pasukite iki maks. 60 °C.



Apsaugos nuo užšalimo nustatymas



Rodyklė**Symbols**

"eco" mygtukas..... 22

A

Aplinkos apsauga..... 31

Aps.n.užš. 24, 32

D

Dujų kvapas 6

Dujų rūšis 13

E

EB tipo atitikties deklaracija 12

Energijos sąnaudos 13

G

Gaminio parametrai apie suvartojamą energijos kiekį 13

I

Įjungimas

Įrenginys..... 19, 32

Šildymo sistema..... 20, 32

Įrenginio duomenys..... 12

EB tipo atitikties deklaracija..... 12

Naudojimas pagal paskirtį..... 12

Tipų apžvalga..... 13

Įrenginio įjungimas 19, 32

Įrenginio išjungimas 19, 32

Įrenginys..... 19, 32

Šildymo sistema..... 20, 32

Išmetamųjų dujų kontrolės sistema..... 27

K

Karšto vandens temperatūros nustatymas 21, 32

N

Naudojimas pagal paskirtį 5, 12

Nebetinkami naudoti įrenginiai..... 31

Nustatymas

Karšto vandens temperatūra..... 21

P

Pakuotė..... 31

Paleidimas eksploatuoti 16

Patarimai, kaip taupyti energiją..... 27

Perdirbimas 31

S

Šalinimas..... 31

Saugos nurodymai 4–5

Šildymo įjungimas/išjungimas..... 20, 32

Šildymo reguliatorius..... 21, 32

Simbolių paaiškinimas 4

T

Tipų apžvalga 13

Triukčių rodmuo 29

Triktys..... 29

V

Vasaros režimas..... 23

Pastabos

Robert Bosch UAB
Ateities plentas 79A.
LT 52104 Kaunas
Tel.: 00 370 37 410925