

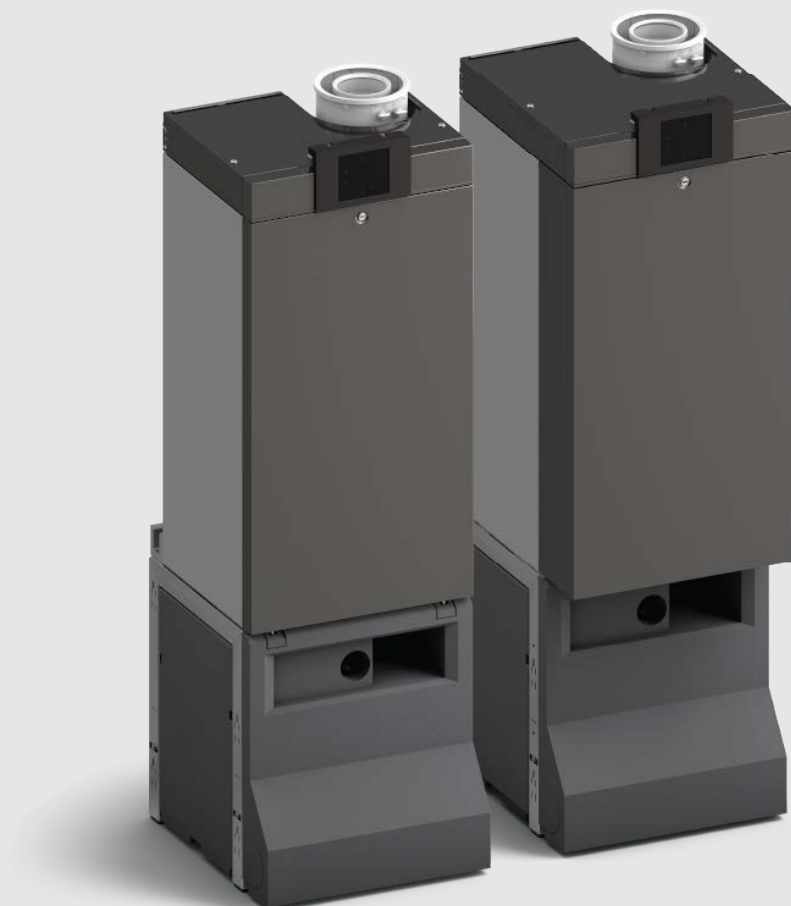


Naudojimo instrukcija

Dujinis kondensacinis įrenginys

## Condens 7000 WP

GC7000WP 50 23, GC7000WP 70 23, GC7000WP 85 23, GC7000WP 100 23, GC7000WP 125 23, GC7000WP 150 23



## Turinys

<b>1</b>	<b>Simbolių paaiškinimas ir saugos nuorodos</b>	<b>2</b>
1.1	Simbolių paaiškinimas	2
1.2	Bendrieji saugos nurodymai	2
<b>2</b>	<b>Duomenys apie gaminį</b>	<b>4</b>
2.1	Atitikties deklaracija	4
2.2	Apie šias instrukcijas	4
2.3	Įrenginio tipai	4
2.4	Energijos duomenų rodmenys	4
2.5	Karšto vandens funkcijos (karštas vanduo namų reikmėms)	4
2.6	Tinkamas kuras	4
<b>3</b>	<b>Paruošta eksploatuoti</b>	<b>4</b>
3.1	Komponentų apžvalga	4
3.2	Dujų čiaupo atidarymas ir uždarymas	4
3.3	Techninės priežiūros užtvarinių vožtuvų atidarymas	5
<b>4</b>	<b>Valdymas</b>	<b>5</b>
4.1	Įrenginio įjungimas / išjungimas	5
4.2	Ekrano apžvalga	6
4.3	Ekrane rodomi simboliai	6
4.4	Šildymo mygtukas	6
4.5	DHW mygtukas	6
4.6	Meniu valdymas	6
4.7	Meniu nustatymai	7
<b>5</b>	<b>Eksploatavimo nutraukimas</b>	<b>7</b>
5.1	Standartinis eksploatacijos nutraukimas	7
5.2	Eksploatacijos nutraukimas, kai yra užšalimo pavojus	7
<b>6</b>	<b>Techninė priežiūra</b>	<b>8</b>
6.1	Valymas ir priežiūra	8
<b>7</b>	<b>Triktytis</b>	<b>8</b>
7.1	Trikčių šalinimas	8
<b>8</b>	<b>Aplinkosauga ir utilizavimas</b>	<b>9</b>
<b>9</b>	<b>Duomenų apsaugos pranešimas</b>	<b>9</b>
<b>10</b>	<b>Gaminio parametrai apie suvartojamą energijos kiekį</b>	<b>10</b>
<b>11</b>	<b>Atvirojo kodo programinė įranga</b>	<b>11</b>
11.1	List of used Open Source Components	11
11.2	Used Commercial Source Components	11
11.2.1	This product contains software developed and licensed by SEGGER Software GmbH	11
11.3	Appendix - License Text	11
11.3.1	BSD (Three Clause License)	11
11.3.2	MCD-ST Liberty Software License Agreement v2	11

## 1 Simbolių paaiškinimas ir saugos nuorodos

### 1.1 Simbolių paaiškinimas

#### Įspėjamosios nuorodos

Įspėjamosiose nuorodose esantys įspėjamieji žodžiai nusako pasekmių pobūdį ir sunkumą, jei nebus imamasi apsaugos nuo pavojaus priemonių. Šiame dokumente gali būti vartojami žemiau pateikti įspėjamieji žodžiai, kurių reikšmė yra apibrėžta:



**PAVOJUS**

**PAVOJUS** reiškia, kad nesilaikant nurodymų bus sunkiai ar net mirtinai sužaloti asmenys.



**ĮSPĖJIMAS**

**ĮSPĖJIMAS** reiškia, kad galimi sunkūs ar net mirtini asmenų sužalojimai.



**PERSPĖJIMAS**

**PERSPĖJIMAS** reiškia, kad galimi vidutiniai asmenų sužalojimai.

**PRANEŠIMAS**

**PRANEŠIMAS** reiškia, kad galima materialinė žala.

#### Svarbi informacija



Svarbi informacija, kai nekeliamas pavojus žmonėms ir materialiajam turtui, žymima pavaizduotu informacijos simboliu.

### 1.2 Bendrieji saugos nurodymai

#### ▲ Nuorodos tikslinei grupei

Šios naudojimo instrukcijos skirtos šildymo sistemos operatoriui.

Būtina laikytis visų nurodymų. Nesilaikant nurodymų galima patirti materialinių nuostolių ir gali būti sužaloti žmonės, įskaitant pavojingus gyvybei sužeidimus.

- ▶ Prieš pradėdami eksploatuoti perskaitykite ir išsaugokite šias naudojimo instrukcijas (šilumos generatoriaus, šildymo valdiklio ir t. t.).
- ▶ Laikykitės saugos instrukcijų ir įspėjimų.
- ▶ Šilumos generatorių eksploatuokite tik su įtaisytu ir uždarytu korpusu.

#### ▲ Naudojimas pagal paskirtį

Gaminį leidžiama naudoti tik šildymo sistemos vandeniui šildyti ir karštam vandeniui ruošti.

Bet koks kitokio pobūdžio naudojimas laikomas naudojimu ne pagal paskirtį. Dėl šios priežasties atsiradusiems defektams garantiniai įsipareigojimai netaikomi.

#### ▲ Sistemos triktys dėl kitų gamintojų įrenginių naudojimo

Šis šilumos generatorius yra skirtas eksploatuoti su mūsų reguliavimo įrenginiais.

Neatsakome už įrenginio triktis, sistemos komponentų netinkamą veikimą ir pažeidimus, atsiradusius dėl kitų gamintojų įrenginių naudojimo.

Už techninės priežiūros paslaugas, kurios atliekamos siekiant pašalinti žalą, pateikiama sąskaita.

### **⚠ Pajutus dujų kvapą**

Esant dujų nuotėkiui, iškyla sprogimo pavojus. Jei pajutote dujų kvapą, laikykitės šių elgesio taisyklių.

- ▶ Venkite liepsnos ir kibirkščių susidarymo:
  - Nerūkykite, nenaudokite žiebtuvėlio ir degtukų.
  - Nejunkite elektros jungiklio, netraukite kištuko.
  - Neskambinkite telefonu ir nespauskite durų skambučio.
- ▶ Pagrindine sklende arba dujų skaitikliu nutraukite dujų tiekimą.
- ▶ Atidarykite langus ir duris.
- ▶ Įspėkite visus gyventojus ir išeikite iš pastato.
- ▶ Neleiskite į pastatą patekti kitiems asmenims.
- ▶ Išėję iš pastato, iš kitos vietos paskambinkite ugniagesiams ir dujų tiekimo įmonei.

### **⚠ Pavojus gyvybei dėl apsinuodijimo išmetamosiomis dujomis**

Išeinant išmetamosioms dujomis, iškyla pavojus gyvybei.

#### **▶ Nemodifikuokite išmetamųjų dujų sistemos dalių.**

Jei yra pažeistas arba nesandarus išmetamųjų dujų kanalas arba jaučiamas išmetamųjų dujų kvapas, laikykitės šių elgesio taisyklių.

- ▶ Išjunkite šilumos generatorių.
- ▶ Atidarykite langus ir duris.
- ▶ Įspėkite visus gyventojus ir iškart išeikite iš pastato.
- ▶ Neleiskite į pastatą patekti kitiems asmenims.
- ▶ Informuokite šildymo sistemų techninės priežiūros įmonę.
- ▶ Kreipkitės į specialistus, kad pašalintų trūkumus.

### **⚠ Pavojus gyvybei dėl išeinančio anglies monoksido**

Anglies monoksidas (CO) yra nuodingos dujos, kurios taip pat susidaro degant iškastiniam kurui, pvz., skystajam kurui, dujoms arba kietajam kurui.

Pavojus kyla, jei dėl trikties ar nesandarumo anglies monoksidas išeina iš įrenginio ir nepastebimai patenka į vidaus patalpas.

Anglies monoksido negalite nei matyti, nei pajusti skonio receptoriais, nei užuosti.

Kad išvengtumėte pavojaus dėl anglies monoksido:

- ▶ Kreipkitės į specializuotą įmonę, kad sistemą reguliariai patikrintų ir pagal poreikį atliktų techninę priežiūrą.
- ▶ Naudokite CO signalizatorių, kuris, iš sistemos prasiskverbus CO dujoms, laiku apie tai praneštų.
- ▶ Jei įtariate, kad prasiskverbė CO dujų:
  - Įspėkite visus gyventojus ir iškart išeikite iš pastato.
  - Informuokite šildymo sistemų techninės priežiūros įmonę.
  - Kreipkitės į specialistus, kad pašalintų trūkumus.

### **⚠ Patikra ir techninė priežiūra**

Sistemos operatorius atsakingas už tai, kad šildymo sistema būtų naudojama saugiai ir nekenkiant aplinkai.

Jeigu techninė priežiūra arba patikra praleidžiamos arba atliekamos netinkamai, galimi rimti ar netgi mirtini asmens sužeidimai ir materialiniai nuostoliai.

- ▶ Ypač gerai atminkite šiuos punktus:
  - Atkreipkite dėmesį, kad modifikaciją ar remontą turi atlikti tik įgaliota specializuota įmonė.
  - Siekiant užtikrinti saugą ir su aplinka suderinamą eksploatavimą, nurodytais intervalais reikia atlikti patikrą, taip išvalyti ir atlikti būtinus techninės priežiūros darbus.
- ▶ Būtiną techninę priežiūrą atlikite tiesiogiai.
- ▶ Nedelsdami pašalinkite šildymo sistemos gedimus, neatsižvelgdami į kasmetinės patikros laiką.

### **⚠ Patikros ir priežiūros intervalai**

Siekiant užtikrinti tinkamą ir saugų dujinio kondensacinio įrenginio veikimą, taikomi šie intervalai:

- **patikra:** kasmet,
- **techninė priežiūra:** kas 2 metai arba kai degiklio veikimo laikas pasiekia 4 000 valandų (priklausomai nuo to, kas įvyksta pirmiau).

### **⚠ Permontavimas ir remontas**

Atlikus netinkamus šilumos generatoriaus ar kitų šildymo sistemos dalių pakeitimus, galimi asmenų sužalojimai ir/arba materialinė žala.

- ▶ Darbus leidžiama atlikti tik įgaliotai specializuotai įmonei.
- ▶ Niekada nenuimkite šilumos generatoriaus gaubto.
- ▶ Nedarykite šilumos generatoriaus ir kitų šildymo sistemos dalių pakeitimų.
- ▶ Jokiu būdu neuždarykite apsauginių vožtuvų išvadų. Šildymo sistemos su tūriniais vandens šildytuvais: šildytuvui kaistant, iš karšto vandens šildytuvo apsauginio vožtuvo gali ištekėti vandens.

### **⚠ Priklausantis nuo patalpos oro režimas**

Jei šilumos generatorius degimui naudojamą orą ima iš patalpos, pastatymo patalpa turi būti pakankamai vėdinama.

- ▶ Neuždarykite arba nesumažinkite oro tiekimo ir vėdinimo angų duryse, languose ir sienose.
- ▶ Kad užtikrintumėte, jog yra laikomasi vėdinimo reikalavimų, pasikonsultuokite su kvalifikuotu specialistu:
  - jei atlienate konstrukcinius pakeitimus (pvz., keičiate langus ir duris),
  - jei įmontuojate papildomų įrenginių su panaudoto oro išvedimu į lauką (pvz., ištraukiamąjį ventiliatorių, virtuvinį ventiliatorių ar kondicionierių).

### **⚠ Degimui naudojamas oras / patalpos oras**

Pastatymo patalpoje esančiame ore neturi būti degių ar chemiškai agresyvių medžiagų.

- ▶ Netoli šilumos generatoriaus nenaudokite ir nelaikykite labai degių ir sprogių medžiagų (popieriaus, benzino, skiediklių, dažų ir t. t.).
- ▶ Netoli šilumos generatoriaus nenaudokite ir nelaikykite koroziją skatinančių medžiagų (tirpiklių, klijų, valymo priemonių, kurių sudėtyje yra chloro, ir kt.).

### **⚠ Materialinė žala dėl užšalimo**

Jei šildymo sistema įrengta nuo užšalimo neapsaugotoje patalpoje ir yra išjungta, esant minusinei temperatūrai ji gali užšalti. Veikiant vasaros režimu arba esant užblokuotam šildymo režimui, veikia tik apsauga nuo įrenginio užšalimo.

- ▶ Todėl, jei įmanoma, šildymo sistemą laikykite nuolat įjungtą, o tiekiamo srauto temperatūrą nustatykite ne žemesnę kaip 30 °C, **-arba-**
- ▶ Kreipkitės į specialistus, kad iš šildymo sistemos ir vandentiekio vamzdžių žemiausiame taške išleistų vandenį. **-arba-**
- ▶ Kvalifikuotam specialistui leiskite į šildymo sistemos vandenį įmaišyti antifrizo ir iš karšto vandens kontūro išleisti vandenį.
- ▶ Kas 2 metus kreipkitės į specialistus, kad patikrintų, ar yra užtikrinta reikiama apsauga nuo užšalimo.

### **⚠ Elektrinių įrenginių, skirtų naudoti namų ūkyje ir panašiais tikslais, sauga**

Siekiant išvengti elektrinių įrenginių keliamo pavojaus, remiantis EN 60335-1, reikia laikytis šių reikalavimų:


„Vaikams nuo 8 metų ir asmenims su ribotais fiziniais, jusliniais ir intelektualiais gebėjimais, neturintiems pakankamai patirties ar žinių, šį įrenginį leidžiama naudoti tik prižiūrint kitam asmeniui arba jei jie buvo instruktuoti, kaip įrenginiu saugiai naudotis ir žino apie galimus pavojus. Vaikams su įrenginiu žaisti draudžiama. Vaikams atlikti valymo ir naudotojui skirtus techninės priežiūros darbus, jei neprižiūri kitas asmuo, draudžiama.“

„Jei pažeidžiamas prijungimo prie tinklo laidas, siekiant išvengti pavojaus, dėl jo pakeitimo privaloma kreiptis į gamintoją, klientų aptarnavimo tarnybą arba kvalifikuotą asmenį.“

## 2 Duomenys apie gaminį

### 2.1 Atitikties deklaracija

Šio gaminio konstrukcija ir funkcionavimas atitinka Europos Sąjungos ir nacionalinius reikalavimus.

 CE ženklą patvirtinama, kad gaminys atitinka visų privalomųjų ES direktyvų, kurios numato šio ženklo žymėjimą, reikalavimus.

Visas atitikties deklaracijos tekstas pateiktas internete:  
www.junkers.lt.

### 2.2 Apie šias instrukcijas

#### Paveikslėliai

Šiose instrukcijose pateikti paveikslėliai suteikia bendrąją informaciją apie tinkamą eksploatavimą. Šis paveikslėliai gali šiek tiek skirtis nuo faktinio vaizdo.

#### Nurodyti gaminio tipai

Šiose instrukcijose aprašyti visi GC7000WP gaminio tipai. Prienamumas gali skirtis priklausomai nuo šalies.

### 2.3 Įrenginio tipai

Įrenginio tipas:	Šalis	Užsakymo nr.
GC7000WP 50 23	CZ, DK, EE, FR, IT, LT, LV, PL	7736 702 311
GC7000WP 70 23	CZ, DK, EE, FR, IT, LT, LV, PL	7736 702 312
GC7000WP 85 23	CZ, DK, EE, FR, IT, LT, LV, PL	7736 702 313
GC7000WP 100 23	CZ, DK, EE, FR, IT, LT, LV, PL	7736 702 314
GC7000WP 125 23	CZ, DK, EE, FR, IT, LT, LV, PL	7736 702 315
GC7000WP 150 23	CZ, DK, EE, FR, IT, LT, LV, PL	7736 702 316

Lent. 1 Įrenginio tipai

Šildymo įrenginio pavadinimą sudaro:

- Condens 7000 WP: gaminio pavadinimas;
- GC7000WP 50... GC7000WP 150: gaminio tipas;
- 50... 150: šildymo galia (kW);
- 23: dujų tipas.

### 2.4 Energijos duomenų rodmenys

Prijungtuose prieduose, pvz., reguliatoriuje (valdymo bloke), parodyti energijos duomenys pateikiami remiantis vidinių įrenginio duomenų įvertinimu.

Realiomis sąlygomis įtaką energijos sąnaudoms daro daugelis veiksnių. Todėl parodytos energijos vertės gali skirtis nuo energijos skaitiklio verčių.

Šios vertės yra skirtos tik apžvalgai ir gali būti naudojamos, pvz., santykiniam energijos sąnaudų palyginimui įvairiomis dienomis/savaitėmis/mėnesiais.

Jos nėra skirtos skaičiavimams atlikti.

### 2.5 Karšto vandens funkcijos (karštas vanduo namų reikmėms)

Visos aprašytos karšto vandens funkcijos aktyvios tik tuomet, kai veikia karšto vandens talpykla.

### 2.6 Tinkamas kuras

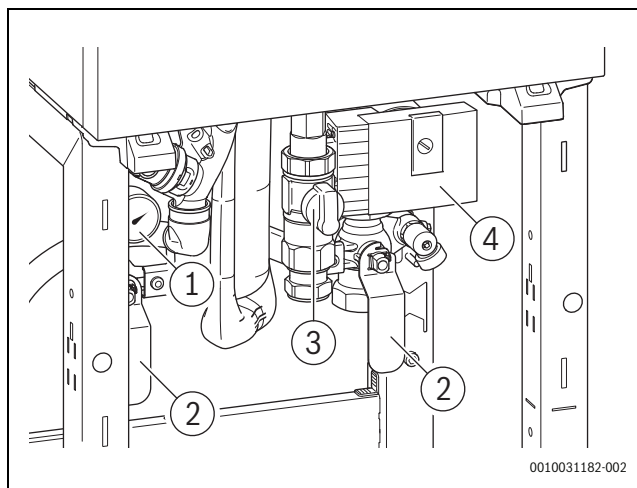
Šis gaminys gali būti naudojamas tik su viešojo dujotiekio dujomis.

Atliekant atitikties vertinimą, taip pat buvo patikrinta ir sertifikuota galimybė naudoti gamtines dujas su iki 20 % vandenilio priemaiša pagal DVGW CERT ZP 3100.

Dėl išsamesnės informacijos apie tiekiamą dujų mišinį, jo poveikį sistemos našumui ir CO<sub>2</sub> kiekį galite kreiptis į savo dujų tiekimo įmonę arba mūsų klientų aptarnavimo tarnybą.

## 3 Paruošta eksploatuoti

### 3.1 Komponentų apžvalga



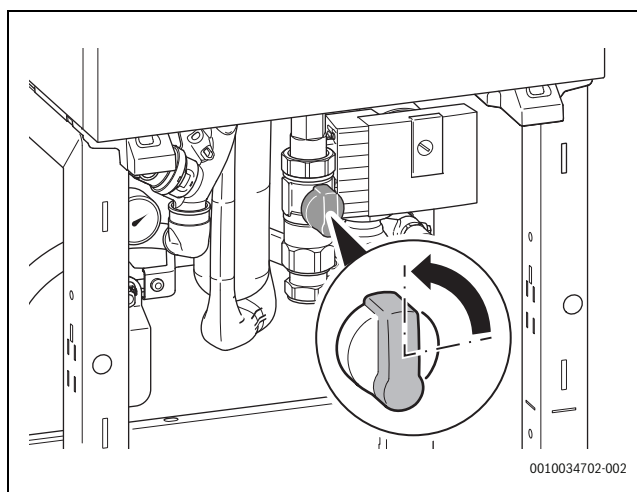
Pav. 1 Komponentų apžvalga

- [1] Manometras
- [2] Užtvarinis vožtuvas
- [3] Dujų čiaupas
- [4] Siurblys

### 3.2 Dujų čiaupo atidarymas ir uždarymas

#### Dujų čiaupo atidarymas

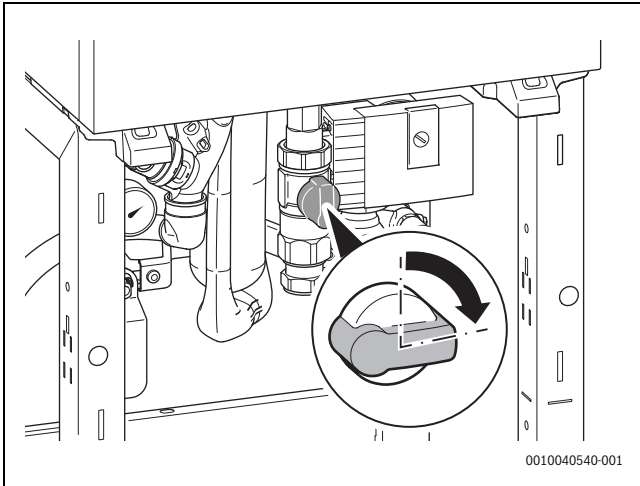
- ▶ Įspauskite dujų čiaupą ir pasukite j kairę, kad čiaupas susilygiuotų su dujų tiekimo linija.



Pav. 2 Dujų čiaupo atidarymas

**Dujų vožtuvo uždarymas**

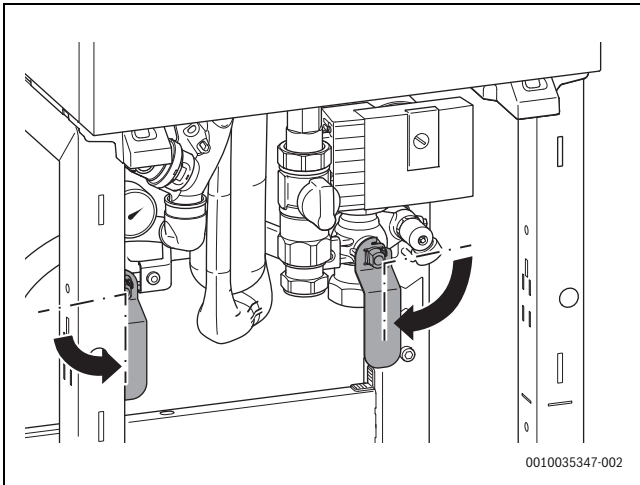
- ▶ Įspauskite dujų čiaupą ir pasukite į kairę, kad čiaupas susilygiuotų su dujų tiekimo linija.



Pav. 3 Dujų vožtuvo uždarymas

**3.3 Techninės priežiūros užtvarinių vožtuvų atidarymas**

- ▶ Atidarykite abu techninės priežiūros užtvarinius vožtuvus, kad čiaupas susilygiuotų su dujų tiekimo linija.

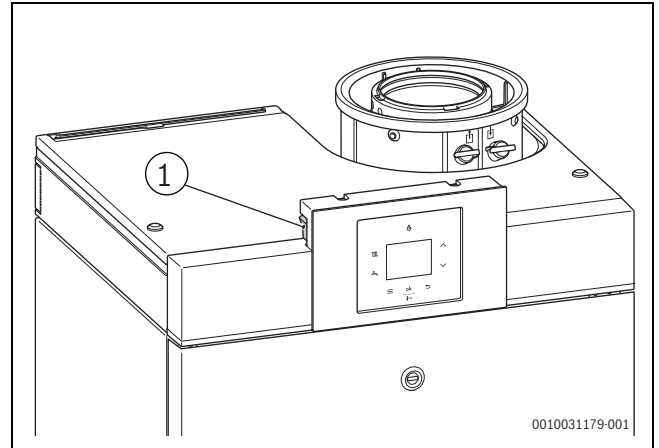


Pav. 4 Techninės priežiūros užtvarinių vožtuvų atidarymas

**4 Valdymas**

Šioje naudojimo instrukcijoje aprašytas dujinio kondensacinio šildymo įrenginio valdymas. Priklausomai nuo naudojamo šildymo reguliatoriaus kai kurių funkcijų valdymas gali skirtis nuo čia pateikto aprašymo. Todėl laikykitės ir šildymo reguliatoriaus eksploatavimo instrukcijos.

**4.1 Įrenginio įjungimas / išjungimas**



Pav. 5 Įjungimo / išjungimo jungiklis

**Įjungimas**

- ▶ Įrenginį įjunkite įjungimo / išjungimo jungikliu [1].



Kai ekrane rodoma **Sifon.prip.funkc.**, įrenginys 15 minučių veikia minimalia galia, kad užsipildytų įrenginio kondensato sifonas.

**Sustabdyti**

**PRANEŠIMAS**

**Įrenginio gedimas dėl užšalimo!**

Šildymo sistema (pvz., dingus tinklo įtampai, išjungus maitinimo įtampą, esant netinkamam kuro tiekimui, katilo triktims ir kt.) po ilgesnio laiko gali užšalti.

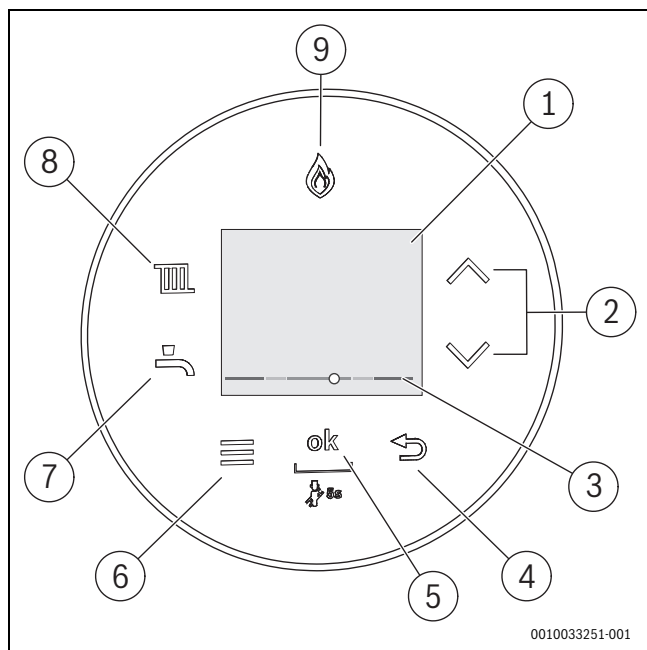
- ▶ Užtikrinkite, kad šildymo sistema nuolat veiktų (ypač esant užšalimo pavojui).



Kai įrenginys išjungtas, blokavimo apsauga neveikia. Blokavimo apsauga neleidžia šildymo siurbliui užstrigti dėl ilgų neveikimo laikotarpių.

- ▶ Įrenginį išjunkite įjungimo / išjungimo jungikliu (→ 5 pav., 5 psl.).

## 4.2 Ekranų apžvalga



Pav. 6 Valdymo pultas

- [1] Rodymas
- [2] ▲ ir ▼ mygtukai
- [3] Šildymo sistemos vandens slėgio ekranas
- [4] ↶ mygtukas
- [5] OK mygtukas
- [6] Meniu mygtukas
- [7] DHW mygtukas
- [8] Šildymo mygtukas
- [9] Degiklio mygtukas

## 4.3 Ekrane rodomi simboliai

Simolis	Paaiškinimas
	Interneto ryšys (priedas)
	Ryšys su belaidžiu valdikliu (priedas)
	Šildymas įjungtas
	Šildymas išjungtas
	Karštas vanduo įjungtas
	Karštas vanduo išjungtas
	Diagnozės kodas
	Atostogų programa
	Valymo funkcija
	Rankinis režimas
	Energijos sąnaudos <sup>1)</sup>
	Dujų suvartojimas <sup>1)</sup>

1) Rodomos energijos vertės apskaičiuotos remiantis įrenginio vidiniais duomenimis. Realiomis sąlygomis energijos sąnaudos priklauso nuo daugelio veiksnių, todėl rodomos energijos sąnaudų vertės skiriasi nuo energijos matuoklio rodomų verčių. Energijos vertės yra informacinės ir jų negalima naudoti išrašant sąskaitas. Energijos vertės galima naudoti lyginant energijos sąnaudas skirtingomis dienomis / savaitėmis / mėnesiais.

Lent. 2 Ekrane rodomi simboliai

## 4.4 Šildymo mygtukas

Mygtukas naudojamas maksimaliai srauto temperatūrai nustatyti. Maksimalią srauto temperatūrą galima nustatyti nuo 30 °C iki 80 °C<sup>1)</sup> Dabartinė srauto temperatūra rodoma ekrane.



Grindų šildymo sistemose laikykitės maksimalios leistinos srauto temperatūros.

- ▶ Paspauskite mygtuką. Rodoma nustatyta maksimali srauto temperatūra.
- ▶ Paspauskite ▲ arba ▼ mygtukus, kad nustatytumėte norimą maksimalią srauto temperatūrą.

Tiekama temperatūra	Taikymo pavyzdys
Maždaug 50 °C	Grindų šildymo sistema
<b>Maždaug 75 °C</b>	Radiatorių šildymo sistema
Maždaug 80 °C	Konvektorių šildymo sistema

Lent. 3 Didžiausia tiekiamo srauto temperatūra

- ▶ Paspauskite OK mygtuką, kad įrašytumėte nustatymą. Trumpai parodomas simbolis ✓.

## 4.5 DHW mygtukas

### Nustatyta karšto vandens temperatūra



#### ĮSPĖJIMAS

### Karštu vandeniu galima nusiplikyti!

- ▶ Atminkite, kad pakeitę maksimalią karšto vandens temperatūrą galite nusiplikyti.

- ▶ Paspauskite mygtuką. Rodoma nustatyta karšto vandens temperatūra.
- ▶ Jei norite nustatyti karšto vandens temperatūrą, paspauskite ▲ arba ▼ mygtuką.
- ▶ Paspauskite OK mygtuką, kad įrašytumėte nustatymą. Trumpai parodomas simbolis ✓.

### Priemonės kietam vandeniui

Norėdami išvengti nuo didesnio kalkių kiekio ir paskesnių techninės priežiūros darbų:



Jeigu vanduo yra kalkėtas ir kietas ( $\geq 15^{\circ}\text{dH} / 27^{\circ}\text{fH} / 2,7 \text{ mmol/l}$ )

- ▶ Nustatykite mažesnę nei 55 °C karšto vandens temperatūrą.

## 4.6 Meniu valdymas

### Meniu atidarymas ir uždarymas

- ▶ Norėdami atidaryti meniu, paspauskite mygtuką.
- ▶ Norėdami išeiti iš meniu, paspauskite mygtuką.

### -arba-

- ▶ Paspauskite mygtuką.

### Nustatytų verčių keitimas

- ▶ Norėdami paryškinti meniu elementą, paspauskite ▲ arba ▼ mygtuką.
- ▶ Pasirinkite meniu elementą OK mygtuku.
- ▶ Norėdami pakeisti reikšmę, paspauskite ▲ arba ▼ mygtuką.
- ▶ Paspauskite OK mygtuką. Įrašoma nauja reikšmė.

1) Maksimalią vertę gali keisti techninės priežiūros specialistas.

**Išėjimas iš meniu neįrašant reikšmių**

► Paspauskite ↵ mygtuką.

**4.7 Meniu nustatymai**



Toliau pateiktoje lentelėje gamykliniai nustatymai yra **paryškinti**.

Meniu elementas	Funkcijos apibrėžimas
Šild.režim.	<ul style="list-style-type: none"> <li>• <b>Ij.</b></li> <li>• Išj.: šildymo režimas išjungtas (vasaros režimas). Ekране rodomas  simbolis.</li> </ul>
KV režimas	<ul style="list-style-type: none"> <li>• Komfort.: veikiant komforto režimu, karšto vandens talpykla papildomai šildoma, kai temperatūrų skirtumas yra 5 K (5 °C) arba daugiau.</li> <li>• Eco: veikiant ECO režimu, karšto vandens talpykla papildomai šildoma, kai temperatūrų skirtumas yra 10 K (10 °C) arba daugiau.</li> <li>• Išj. Karšto vandens ruošimas išjungiamas. Ekране rodomas  simbolis.</li> </ul>
Informacija	<p>Informacija meniu galima pažiūrėti esamas sistemos reikšmes ir aktyvias veikimo sąlygas. Keisti negalima.</p> <ul style="list-style-type: none"> <li>• Vand.slėg.</li> <li>• KV temp. (kašto vandens temperatūra)</li> <li>• Reg.p.oro.sąlyg. (valdymas atsižvelgiant į orą)</li> <li>• Key (interneto ryšio priedas)</li> </ul>
Energ.snaud. <sup>1)</sup>	<p>Duj.snaud.</p> <ul style="list-style-type: none"> <li>• Pask. 24 h</li> <li>• Pask. 30 dien.</li> </ul> <p>Energ.snaud.</p> <ul style="list-style-type: none"> <li>• Šild. pask. 24 h</li> <li>• Šild. pask. 30 d</li> </ul>
Nustatymai	<ul style="list-style-type: none"> <li>• Laikas<sup>2)</sup></li> <li>• Data<sup>1)</sup></li> <li>• Laiko perstatym.</li> <li>• Apsaug.n.vaik. <ul style="list-style-type: none"> <li>– <b>Ij.</b></li> <li>– Išj.</li> </ul> </li> <li>• Rodmuo <ul style="list-style-type: none"> <li>– Išjungti poNustatykite laiką, po kurio ekranas išsijungs.</li> <li>– Šviesumas</li> </ul> </li> <li>• Mygtuk.apšviet. (mygtuko apšvietimas)</li> <li>• KalbaKalba: keiskite meniu ir meniu elementų kalbą.</li> </ul>
Valymo funkc.	Operacijos negalimos 15 sekundžių. Rodomas atgalinio skaičiavimo laikmatis.
Avar.rež.	<p><b>Ij.</b> ir nustatykite norimą šildymo srauto temperatūrą.</p> <ul style="list-style-type: none"> <li>• <b>Ij.</b></li> <li>• Išj.</li> </ul>

1) → § 2.4 "Energijos duomenų rodmenys", 4 psl.

2) Su šildymo reguliatoriumi

Lent. 4

**5 Eksploataavimo nutraukimas**

**5.1 Standartinis eksploataacijos nutraukimas**

- Nustatykite įjungimo / išjungimo jungiklį į „0“ padėtį.
- Uždarykite dujų čiaupą po dujiniu kondensaciniu įrenginiu (→ 3 pav., 5 psl.).

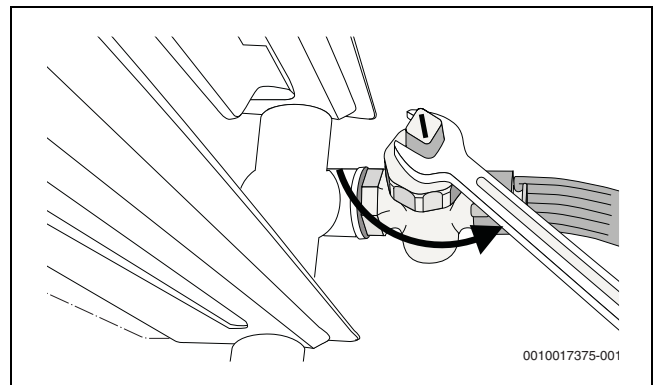
**5.2 Eksploataacijos nutraukimas, kai yra užšalimo pavojus**

Jeigu įrenginys lieka išjungtas:

- Įsitikinkite, kad visuose radiatoriuose užtikrinamas pakankamas srauto greitis.

Jeigu dujinis kondensacinis įrenginys yra išjungtas:

- Nustatykite įjungimo / išjungimo jungiklį valdymo pulte į „0“ padėtį.
- Uždarykite dujų čiaupą po dujiniu kondensaciniu įrenginiu.
- Ištuštinkite visą šildymo sistemą.



Pav. 7 Šildymo sistemos ištuštinimas

0010017375-001

## 6 Techninė priežiūra

### ⚠ Patikra ir techninė priežiūra

Sistemos operatorius atsakingas už tai, kad šildymo sistema būtų naudojama saugiai ir nekenkiant aplinkai.

Jeigu techninė priežiūra arba patikra praleidžiamos arba atliekamos netinkamai, galimi rimti ar netgi mirtini asmens sužeidimai ir materialiniai nuostoliai.

- ▶ Rekomenduojame darbus patikėti specializuotai įmonei.
- ▶ Šildymo sistemą privalo patikrinti patvirtintas rangovas nustatytais techninės priežiūros intervalais.  
(→ Patikros ir priežiūros intervalai, 3 psl.).
- ▶ Būtiną techninę priežiūrą atlikite tiesiogiai.
- ▶ Nedelsdami pašalinkite šildymo sistemos gedimus, neatsižvelgdami į nurodytą techninės priežiūros intervalą.

### Šildymo sistemos papildymas

Šildymo sistemos vandens papildymas skiriasi kiekvienoje šildymo sistemoje. Todėl turite paprašyti savo specialisto, kad parodytų, kaip tai padaryti.

#### PRANEŠIMAS

#### Materialinė žala dėl temperatūrų skirtumo!

Karštą katilą papildant šalto šildymo sistemos vandens, dėl šiluminių įtempimų gali susidaryti įtrūkių.

- ▶ Šildymo sistemą pildykite tik tada, kai ji yra šalta. Maksimali tiekiamo srauto temperatūra 40 °C.

**Didžiausias užpildymo slėgis** 3 barai, esant maksimaliai šildymo vandens temperatūrai neturi būti viršytas (atsidarys slėgio išleidimo vožtuvus).

### Oro išleidimas iš radiatorių

Jei radiatoriai įšyla netolygiai:

- ▶ Iš radiatorių išleiskite orą.

### 6.1 Valymas ir priežiūra

Norėdami šildymo katilą išvalyti:

- ▶ Nenaudokite šveičiamųjų ar agresyvių valymo priemonių.
- ▶ Gaubtus valykite drėgna šluoste (vanduo, muilas).

## 7 Triktys

### 7.1 Trikčių šalinimas

Trikties priežastis yra užkoduota (pvz., trikties kodas 228) ir rodoma kaip tekstas.

- ▶ Išjunkite ir vėl įjunkite įrenginį.

**-arba-**

- ▶ Paspauskite mygtukus ▲ ir ▼, kol bus rodoma **Reset**. Įrenginys toliau veikia ir rodoma esama tiekiamo srauto temperatūra.

Jei triktis neišnyksta:

- ▶ Kreipkitės į rangovą arba klientų aptarnavimo tarnybą.
- ▶ Nurodykite jiems rodomą trikties kodą ir įrenginio duomenis.

Įrenginio duomenys	
Įrenginio žymėjimas <sup>1)</sup>	
Serijos numeris <sup>1)</sup>	
Paleidimo eksploatuoti data	
Sistemos montuotojas	

1) Šią informaciją rasite įrenginio apatinėje dalyje.

Lent. 5 Įrenginio duomenys, kuriuos reikia nurodyti trikties atveju

## 8 Aplinkosauga ir utilizavimas

Aplinkosauga yra Bosch grupės veiklos prioritetas. Mums vienodai svarbu gaminių kokybė, ekonomiškumas ir aplinkosauga. Todėl griežtai laikomės su aplinkosauga susijusių įstatymų bei teisės aktų. Siekdami apsaugoti aplinką ir atsižvelgdami į ekonomiškumo kriterijus, gamyboje taikome geriausius procesus, techniką bei medžiagas.

### Pakuotė

Mes dalyvaujame šalyse vykdomose pakuočių utilizavimo programose, užtikrinančiose optimalų perdirbimą.

Visos pakuotės medžiagos yra nekenksmingos aplinkai ir jas galima perdirbti.

### Įrangos atliekos

Neatinkamuose naudoti įrenginiuose yra medžiagų, kurias galima perdirbti.

Konstruktiniai elementai lengvai išardomi. Plastikai yra atitinkamai sužymėti. Todėl įvairius konstrukcinius elementus galima surūšiuoti ir utilizuoti arba atiduoti perdirbti.

### Naudoti elektriniai ir elektroniniai prietaisai



Šis simbolis reiškia, kad gaminį draudžiama šalinti kartu su kitomis atliekomis; jį tolimesniai apdorojimui, surinkimui, utilizacijai ir šalinimui privaloma pristatyti į atliekų surinkimo punktą.

Šis simbolis galioja šalims, kuriose privaloma laikytis elektronikos laužo direktyvų, pvz., "Europos direktyvos 2012/19/EB dėl elektros ir elektroninės įrangos atliekų". Šios direktyvos apibrėžia ribines sąlygas, kurios galioja elektroninės įrangos grąžinimui ir utilizavimui atskirose šalyse.

Kadangi elektroniniuose prietaisuose gali būti kenksmingų medžiagų, siekiant kaip galima sumažinti galimą žalingą poveikį aplinkai ir pavojus žmonių sveikatai, juos reikia atsakingai utilizuoti. Be to, elektroninio laužo utilizavimas padeda tausoti gamtos išteklius.

Dėl išsamesnės informacijos apie aplinkai nekenksmingą elektros ir elektroninių atliekų šalinimą prašome kreiptis į atsakingas vietines įstaigas, į savo atliekų šalinimo įmonę arba į prekybos atstovą, iš kurio nusipirkote šį gaminį.

Daugiau informacijos rasite čia:

[www.weee.bosch-thermotechnology.com/](http://www.weee.bosch-thermotechnology.com/)

## 9 Duomenų apsaugos pranešimas



Mes, įmonė **Robert Bosch UAB, Ateities plentas 79A., LT 52104 Kaunas, Lietuva**, apdorojame informaciją apie gaminius ir jų įmontavimą, techninius ir prijungimo duomenis, ryšių duomenis, produktų registravimo ir klientų istorijos duomenis, kad galėtume užtikrinti produkto funkcionalumą (BDAR 6

(1) str. 1 (b) dalis), siekiant įvykdyti mūsų pareigą stebėti gaminį ir užtikrinti gaminio saugą ir saugumą (BDAR 6 (1) str. 1 (f) dalis), apsaugoti mūsų teises, susijusias su garantijos ir produktų registravimo klausimais (BDAR 6 (1) str. 1 (f) dalis) ir analizuoti mūsų produktų platinimą bei teikti individualią informaciją ir pasiūlymus, susijusius su produktu (BDAR 6 (1) str. 1 (f) dalis). Norėdami teikti tokias paslaugas, kaip pardavimo ir rinkodaros paslaugas, sutarčių valdymas, mokėjimų tvarkymas, programavimas, duomenų laikymas ir karštosios linijos paslaugas, mes galime pavesti ir perduoti duomenis išorės paslaugų teikėjams ir (arba) su "Bosch" susijusioms įmonėms. Kai kuriais atvejais, bet tik tuo atveju, jei užtikrinama tinkama duomenų apsauga, asmens duomenys gali būti perduoti gavėjams, esantiems už Europos ekonominės erdvės ribų. Papildoma informacija pateikiama atskiru prašymu. Galite susisiekti su mūsų duomenų apsaugos pareigūnu: Data Protection Officer, Information Security and Privacy (C/ISP), Robert Bosch GmbH, Postfach 30 02 20, 70442 Stuttgart, VOKIETIJA.

Jūs bet kuriuo metu galite nesutikti su savo asmens duomenų tvarkymu pagal BDAR 6 (1) str. 1 (f) dalį, dėl priešasčių, susijusių su jūsų konkrečia situacija arba tiesioginės rinkodaros tikslais. Norėdami pasinaudoti savo teisėmis, prašom susisiekti su mumis adresu **DPO@bosch.com**. Norėdami gauti daugiau informacijos, vadovaukitės QR kodu.

## 10 Gaminio parametrai apie suvartojamą energijos kiekį

Toliau nurodyti gaminio parametrai atitinka ES reglamentų Nr. 811/2013, Nr. 812/2013, Nr. 813/2013 ir No. 814/2013 papildančios Direktyvos 2017/1369/ES reikalavimus. Jie papildo šio gaminio energijos vartojimo efektyvumo etiketę.

Gaminio duomenys	Simbolis	Vienetas	Reikšmės					
			GC7000WP 50	GC7000WP 70	GC7000WP 85	GC7000WP 100	GC7000WP 125	GC7000WP 150
Gaminio tipas	–	–	GC7000WP 50	GC7000WP 70	GC7000WP 85	GC7000WP 100	GC7000WP 125	GC7000WP 150
Dujų tipas			G20	G20	G20	G20	G20	G20
Pastatomas kondensacinis šildymo katilas	–	–	✓	✓	✓	✓	✓	✓
Nurodyta šiluminė galia	$P_{\text{vardinė}}$	kW	47	64	81	95	117	142
Sezoninis energijos patalpoms šildyti vartojimo efektyvumas	$\eta_s$	%	93	93	93	93	94	94
Energijos vartojimo efektyvumo klasė	–	–	A	A	–	–	–	–
<b>Galima šiluminė galia</b>								
Veikiant vardine šilumine galia ir aukštos temperatūros režimu <sup>1)</sup>	$P_4$	kW	46,8	63,6	81,0	95,1	116,9	141,7
Veikiant 30 % vardine šilumine galia ir žemos temperatūros režimu <sup>2)</sup>	$P_1$	kW	15,4	21,0	26,8	31,5	38,7	47
<b>Naudingumo koeficientas</b>								
Veikiant vardine šilumine galia ir aukštos temperatūros režimu <sup>1)</sup>	$\eta_4$	%	88,7	89,1	88,9	88,8	89,1	89,2
Veikiant 30 % vardine šilumine galia ir žemos temperatūros režimu <sup>2)</sup>	$\eta_1$	%	97,6	97,9	98,3	97,9	98,4	98,7
<b>Pagalbinės elektros energijos suvartojimas</b>								
Maksimali apkrova	$e_{\text{max}}$	kW	0032	0064	0088	0133	0145	0243
Dalinė apkrova	$e_{\text{min}}$	kW	0010	0011	0013	0015	0015	0015
Budėjimo režimu	$P_{\text{SB}}$	kW	0002	0002	0002	0002	0002	0002
<b>Kiti elementai</b>								
Nuostoliai veikiant budėjimo veiksenai	$P_{\text{stby}}$	kW	0115	0115	0115	0115	0153	0153
Uždegimo liepsnos energijos sąnaudos	$P_{\text{ign}}$	kW	0000	0000	0000	0000	0000	0000
Išmetamų azoto oksidų kiekis	NOx	mg/kWh	25	34	34	38	35	40
Garso galios lygis, viduje	$L_{\text{WA}}$	dB(A)	55	61	61	64	65	69

1) Veikimas aukšta temperatūra reiškia, kad grįžtančio srauto temperatūra yra 60 °C šildymo įrenginio įvade ir tiekiamo srauto temperatūra – 80 °C katilo išvade.

2) Veikimas esant žemai temperatūrai reiškia, kad grįžtančio srauto temperatūra (katilo įvade) yra 30 °C pastatomoose kondensaciniuose katiluose, 37 °C pastatomoose katiluose ir 50 °C ant sienos kabinamuose katiluose.

Lent. 6 Gaminio elektros sąnaudų duomenys

## 11 Atvirojo kodo programinė įranga

Žemiau esantis tekstas dėl teisinių prižasčių pateiktas anglų kalba.

### 11.1 List of used Open Source Components

This document contains a list of open source software (OSS) components used within the product under the terms of the respective licenses.

The source code corresponding to the open source components is also provided along with the product wherever mandated by the respective OSS license.

Name of OSS Component	Version of OSS Component	Name and Version of License (License text can be found in Appendix below)	More Information
STM32cube generated files	Unspecified	BSD (Three Clause License) (→ Kap. 11.3.1)	Copyright © 2016 STMicroelectronics Copyright © 2014 STMicroelectronics
STMC4Lib-IAR	Unspecified	BSD (Three Clause License) (→ Kap. 11.3.2)	Copyright © 2009 - 2015 ARM LIMITED Copyright © 2016 STMicroelectronics
stm32f30x	Unspecified	MCD-ST Liberty Software License Agreement v2 (→ Kap. 11.3.2)	Copyright © 2012 STMicroelectronics

Lent. 7

Provided that within certain OSS-Licenses (e.g. LGPL-2.0) necessary, reverse-engineering is allowed for the respective software component to the required extent. This shall not apply for other components of the software.

### 11.2 Used Commercial Source Components

#### 11.2.1 This product contains software developed and licensed by SEGGER Software GmbH

#### 11.3 Appendix - License Text

##### 11.3.1 BSD (Three Clause License)

Redistribution and use in source and binary forms, with or without modification, are permitted provided that the following conditions are met:

- ▶ Redistributions of source code must retain the above copyright notice, this list of conditions and the following disclaimer.
- ▶ Redistributions in binary form must reproduce the above copyright notice, this list of conditions and the following disclaimer in the documentation and/or other materials provided with the distribution.
- ▶ Neither the name of the <ORGANIZATION> nor the names of its contributors may be used to endorse or promote products derived from this software without specific prior written permission.

THIS SOFTWARE IS PROVIDED BY THE COPYRIGHT HOLDERS AND CONTRIBUTORS "AS IS" AND ANY EXPRESS OR IMPLIED WARRANTIES, INCLUDING, BUT NOT LIMITED TO, THE IMPLIED WARRANTIES OF MERCHANTABILITY AND FITNESS FOR A PARTICULAR PURPOSE ARE DISCLAIMED. IN NO EVENT SHALL THE COPYRIGHT HOLDER OR CONTRIBUTORS BE LIABLE FOR ANY DIRECT, INDIRECT, INCIDENTAL, SPECIAL, EXEMPLARY, OR CONSEQUENTIAL DAMAGES (INCLUDING, BUT NOT LIMITED TO, PROCUREMENT OF SUBSTITUTE GOODS OR SERVICES; LOSS OF USE, DATA, OR PROFITS; OR BUSINESS INTERRUPTION) HOWEVER CAUSED AND ON ANY THEORY OF LIABILITY, WHETHER IN CONTRACT, STRICT LIABILITY, OR TORT (INCLUDING NEGLIGENCE OR OTHERWISE) ARISING IN ANY WAY OUT OF THE USE OF THIS SOFTWARE, EVEN IF ADVISED OF THE POSSIBILITY OF SUCH DAMAGE.

##### 11.3.2 MCD-ST Liberty Software License Agreement v2

SLA0044 Rev5/February 2018

BY INSTALLING COPYING, DOWNLOADING, ACCESSING OR OTHERWISE USING THIS SOFTWARE OR ANY PART THEREOF (AND THE RELATED DOCUMENTATION) FROM STMICROELECTRONICS INTERNATIONAL N.V, SWISS BRANCH AND/OR ITS AFFILIATED COMPANIES (STMICROELECTRONICS), THE RECIPIENT, ON BEHALF OF HIMSELF OR HERSELF, OR ON BEHALF OF ANY ENTITY BY WHICH SUCH RECIPIENT IS EMPLOYED AND/OR ENGAGED AGREES TO BE BOUND BY THIS SOFTWARE LICENSE AGREEMENT.

Under STMicroelectronics' intellectual property rights, the redistribution, reproduction and use in source and binary forms of the software or any part thereof, with or without modification, are permitted provided that the following conditions are met:

1. Redistribution of source code (modified or not) must retain any copyright notice, this list of conditions and the disclaimer set forth below as items 10 and 11.
2. Redistributions in binary form, except as embedded into microcontroller or microprocessor device manufactured by or for STMicroelectronics or a software update for such device, must reproduce any copyright notice provided with the binary code, this list of conditions, and the disclaimer set forth below as items 10 and 11, in documentation and/or other materials provided with the distribution.
3. Neither the name of STMicroelectronics nor the names of other contributors to this software may be used to endorse or promote products derived from this software or part thereof without specific written permission.
4. This software or any part thereof, including modifications and/or derivative works of this software, must be used and execute solely and exclusively on or in combination with a microcontroller or microprocessor device manufactured by or for STMicroelectronics.
5. No use, reproduction or redistribution of this software partially or totally may be done in any manner that would subject this software to any Open Source Terms. "Open Source Terms" shall mean any open source license which requires as part of distribution of software that the source code of such software is distributed therewith or otherwise made available, or open source license that substantially complies with the Open Source definition specified at [www.opensource.org](http://www.opensource.org) and any other comparable open source license such as for example GNU General Public License (GPL), Eclipse Public License (EPL), Apache Software License, BSD license or MIT license.

6. STMicroelectronics has no obligation to provide any maintenance, support or updates for the software.
7. The software is and will remain the exclusive property of STMicroelectronics and its licensors. The recipient will not take any action that jeopardizes STMicroelectronics and its licensors' proprietary rights or acquire any rights in the software, except the limited rights specified hereunder.
8. The recipient shall comply with all applicable laws and regulations affecting the use of the software or any part thereof including any applicable export control law or regulation.
9. Redistribution and use of this software or any part thereof other than as permitted under this license is void and will automatically terminate your rights under this license.
10. THIS SOFTWARE IS PROVIDED BY STMICROELECTRONICS AND CONTRIBUTORS "AS IS" AND ANY EXPRESS, IMPLIED OR STATUTORY WARRANTIES, INCLUDING, BUT NOT LIMITED TO, THE IMPLIED WARRANTIES OF MERCHANTABILITY, FITNESS FOR A PARTICULAR PURPOSE AND NON-INFRINGEMENT OF THIRD PARTY INTELLECTUAL PROPERTY RIGHTS, WHICH ARE DISCLAIMED TO THE FULLEST EXTENT PERMITTED BY LAW. IN NO EVENT SHALL STMICROELECTRONICS OR CONTRIBUTORS BE LIABLE FOR ANY DIRECT, INDIRECT, INCIDENTAL, SPECIAL, EXEMPLARY, OR CONSEQUENTIAL DAMAGES (INCLUDING, BUT NOT LIMITED TO, PROCUREMENT OF SUBSTITUTE GOODS OR SERVICES; LOSS OF USE, DATA, OR PROFITS; OR BUSINESS INTERRUPTION) HOWEVER CAUSED AND ON ANY THEORY OF LIABILITY, WHETHER IN CONTRACT, STRICT LIABILITY, OR TORT (INCLUDING NEGLIGENCE OR OTHERWISE) ARISING IN ANY WAY OUT OF THE USE OF THIS SOFTWARE, EVEN IF ADVISED OF THE POSSIBILITY OF SUCH DAMAGE.
11. EXCEPT AS EXPRESSLY PERMITTED HEREUNDER, NO LICENSE OR OTHER RIGHTS, WHETHER EXPRESS OR IMPLIED, ARE GRANTED UNDER ANY PATENT OR OTHER INTELLECTUAL PROPERTY RIGHTS OF STMICROELECTRONICS OR ANY THIRD PARTY.







Robert Bosch UAB  
Ateities plentas 79A.  
LT 52104 Kaunas

Tel.: 00 370 37 410806  
[www.junkers.lt](http://www.junkers.lt)