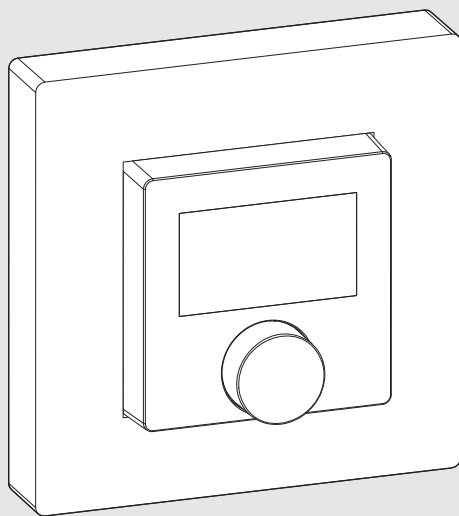




Montavimo instrukcija specialistams

Valdymo blokas CR 11 (H)



Turinys

1 Simbolių paaiškinimas ir saugos nuorodos	2
1.1 Simbolių paaiškinimas	2
1.2 Bendrieji saugos nurodymai	3
2 Duomenys apie gaminį	3
2.1 Gaminio aprašymas	3
2.1.1 CR 11 (H) kaip reguliatorius	3
2.1.2 CR 11 (H) kaip nuotolinis valdymas	3
2.1.3 CR 11 (H) kaip valdymo blokas	3
2.2 Tiekiamas komplektas	3
2.3 Techniniai duomenys	4
3 Montavimas ir paleidimas eksploatuoti	4
3.1 Montavimo nurodymai	4
3.2 Montavimo vieta CR 11 (H)	5
3.3 Montavimas patalpoje, pagal kurią nustatoma šildymo temperatūra	7
3.4 BUS sujungimas su šilumos generatoriumi.	10
4 Sistemos perdavimas	10
5 Budėjimo režimas / išjungimas	10
6 Išjungti klavišų blokuotę ribotam laikui	10
7 Techninės priežiūros meniu CR 11 (H)	11
8 Trikčių rodmenys	13
9 Aplinkosauga ir utilizavimas	15
10 Duomenų apsaugos pranešimas	15

1 Simbolių paaiškinimas ir saugos nuorodos
1.1 Simbolių paaiškinimas
Įspėjamosios nuorodos

Įspėjamosiose nuorodose įspėjamieji žodžiai nusako pasekmių pobūdį ir sunkumą, jei nebus imamasi apsaugos nuo pavojaus priemonių.

Apibrėžti tokie įspėjamieji žodžiai, kurie gali būti vartojami pateikiamame dokumente:


PAVOJUS

PAVOJUS reiškia, kad nesilaikant nurodymų bus sunkiai ar net mirtinai sužaloti asmenys.


ĮSPĖJIMAS

ĮSPĖJIMAS reiškia, kad galimi sunkūs ar net mirtini asmenų sužalojimai.


PERSPĖJIMAS

PERSPĖJIMAS reiškia, kad galimi lengvi arba vidutinio sunkumo asmenų sužalojimai.

PRANEŠIMAS

DĖMESIO reiškia, kad galima materialinė žala.

Svarbi informacija


Svarbi informacija, kai nekeliamas pavojus žmonėms ir materialiajam turtui, žymima pavaizduotu informacijos simboliu.

1.2 Bendrieji saugos nurodymai

⚠ Nuorodos tikslinei grupei

Ši montavimo instrukcija skirta vandens ruošimo sistemų, vėdinimo ir šildymo sistemų bei elektrotechnikos specialistams. Būtina laikytis visose instrukcijose pateiktų nurodymų. Nesilaikant nurodymų, galima patirti materialinės žalos, gali būti sužaloti asmenys ir net gali iškilti pavojus gyvybei.

- ▶ Prieš pradėdami montuoti perskaitykite montavimo instrukcijas.
- ▶ Laikykitės saugos ir įspėjamųjų nuorodų.
- ▶ Laikykitės nacionalinių ir regioninių teisės aktų, techninių taisyklių ir direktyvų.
- ▶ Atliktus darbus užregistruokite dokumentuose.

⚠ Naudojimas pagal paskirtį

- ▶ Gaminį naudokite tik šildymo sistemoms reguliuoti.

Bet koks kitokio pobūdžio naudojimas laikomas naudojimu ne pagal paskirtį. Dėl šios priežasties atsiradusiems defektams garantiniai įsipareigojimai netaikomi.

2 Duomenys apie gaminį

2.1 Gaminio aprašymas

CR 11 (H) yra valdymo blokas, skirtas reguliuoti ir nuotoliniu būdu valdyti šildymo ir vėdinimo sistemas.

2.1.1 CR 11 (H) kaip reguliatorius

Kartu su šilumos generatoriais su UI 301 – UI 700 ir šildymo kontūru be sumaišymo galima naudoti CR 11 (H) kaip nuo kambario temperatūros priklausantį reguliatorių.

CR 11 (H) galima nustatyti norimą patalpos temperatūrą. CR 11 (H) siunčia patalpos temperatūrą į vartotojo sąsają kaip reguliuojamą kintamąjį UI.

2.1.2 CR 11 (H) kaip nuotolinis valdymas



CR 11 (H) < PF23.04: 1 – 4 HK

CR 11 (H) ≥ PF23.04: 1 – 8 HK

Kartu su šilumos generatoriais UI 800 arba šilumos generatoriais su reguliatoriumi C... CR 11 (H) gali būti naudojamas kaip šildymo kontūro nuotolinio valdymo pultas.

CR 11 (H) galima nustatyti norimą patalpos temperatūrą. CR 11 (H) siunčia patalpos temperatūrą, patalpos temperatūros pokyčius ir rasos tašką (tik su CR 11 H) kaip reguliuojamą kintamąjį į UI/ reguliatorių.

2.1.3 CR 11 (H) kaip valdymo blokas

Vėdinimo įrenginiai

Kartu su vėdinimo įrenginiais CR 11 (H) gali būti naudojamas kaip vėdinimo įrenginio valdymo blokas. Sistemoje galima naudoti iki 8 CR 11 (H).

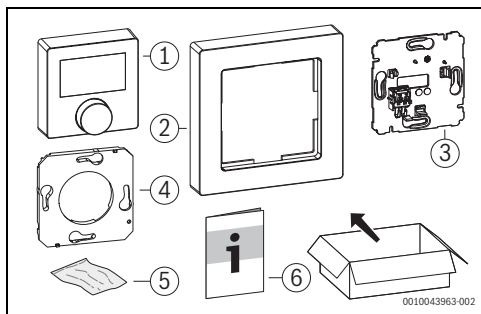
Vėdinimo lygį galima nustatyti CR 11 (H). CR 11 H siunčia oro drėgnį kaip reguliuojamą kintamąjį įrenginio valdiklį.

Karšto oro šildymas

Kartu su karšto oro šildymu CR 11 (H) jis gali būti naudojamas kaip atskiros patalpos reguliavimo valdymo blokas. Sistemoje galima naudoti iki 16 CR 11 (H).

CR 11 (H) galima nustatyti norimą patalpos temperatūrą ir įjungti / blokuoti elektrinio papildomo šildymo bloko reguliavimą. CR 11 (H) siunčia pamatuotą patalpos temperatūrą įrenginio valdiklį kaip reguliuojamą kintamąjį.

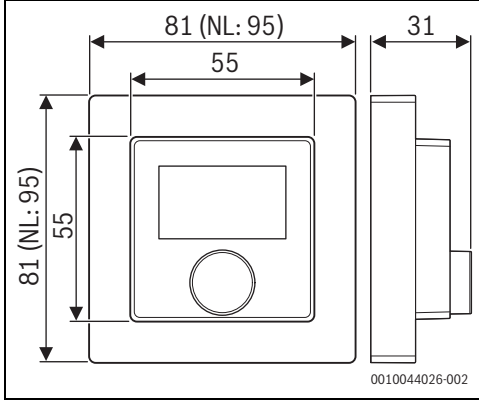
2.2 Tiekiamas komplektas




Pav. 1 Tiekiamas komplektas

- [1] Valdymo blokas
- [2] Rėmas
- [3] Sieninė plokštė
- [4] Kabelių plokštė
- [5] Techninė dokumentacija
- [6] Tvirtinimo medžiaga

2.3 Techniniai duomenys



Pav. 2 Matmenys, mm

	CR 11 (H)
Maksimali naudojamoji galia P_{max}	0,15 W
Apsaugos tipas	IP21
Užterštumo laipsnis (EN 60664)	2
Šratuko spaudimo patikros temperatūra $T_{Press} \uparrow$ (DIN EN 60695-10-2)	92 °C
Leidžiama aplinkos temperatūra T_{amb}	0–60 °C
BUS magistralė	EMS 1, EMS 2, OpenTherm
Svoris, m 	35 g

Lent. 1

3 Montavimas ir paleidimas eksploatuoti

Įrenginio paleidimo eksploatuoti žingsnių apžvalga

1. Sistemos mechaninė konstrukcija (laikykitės visų mazgų ir komponentų instrukcijų)
2. Pirmasis papildymas skysčiais ir sandarumo patikra
3. Elektros laidų montavimas
4. Modulių kodavimas (laikykitės modulių ir, jei yra, vėdinimo įrenginių, instrukcijų)
5. Sistemos įjungimas
6. Oro šalinimas iš sistemos
7. Maksimalios tiekiamo srauto temperatūros ir karšto vandens temperatūros šilumos generatoriuje nustatymas (laikykitės šilumos generatoriaus instrukcijų)

8. Nustatymų valdymo bloke CR 11 (H) atlikimas
9. Funkcionavimo patikros atlikimas, jei reikia – trikdžių rodmenų pašalinimas
10. Įrenginio perdavimas (→ 4 skyrių 10 psl.)



ĮSPĖJIMAS

Pavojus nusiplikyti!

Jei nustatoma aukštesnė kaip 60 °C karšto vandens temperatūra arba įjungiamas terminė dezinfekcija, turi būti įmontuotas maišytuvas.

3.1 Montavimo nurodymai



Jei įrenginyje naudojami keli CR 11 (H), kiekvienam CR 11 (H) turi būti priskirtas atskiras vėdinimo kontūras, vėdinimo zona arba patalpa. Dviems CR 11 (H) neleidžiama reguliuoti tos pačios srities.



Jei pakeičiamas CR 11 (H) priskyrimas (techninės priežiūros meniu ȚȚPE), visos iki to momento nustatytos vertės CR 11 (H) ištrinamos.



Jei sistemoje yra keletas CR 11 (H), atskiri CR 11 (H) turi būti priskirti skirtingoms sritims (šildymo kontūras, vėdinimo zonos, patalpų priskyrimas priklausomai nuo naudojimo). Galima atlikti ne daugiau kaip 16 priskyrimų. Kiekvieną priskyrimą galima suteikti tik vieną kartą. Norėdami užtikrinti duomenų sinchronizavimą:

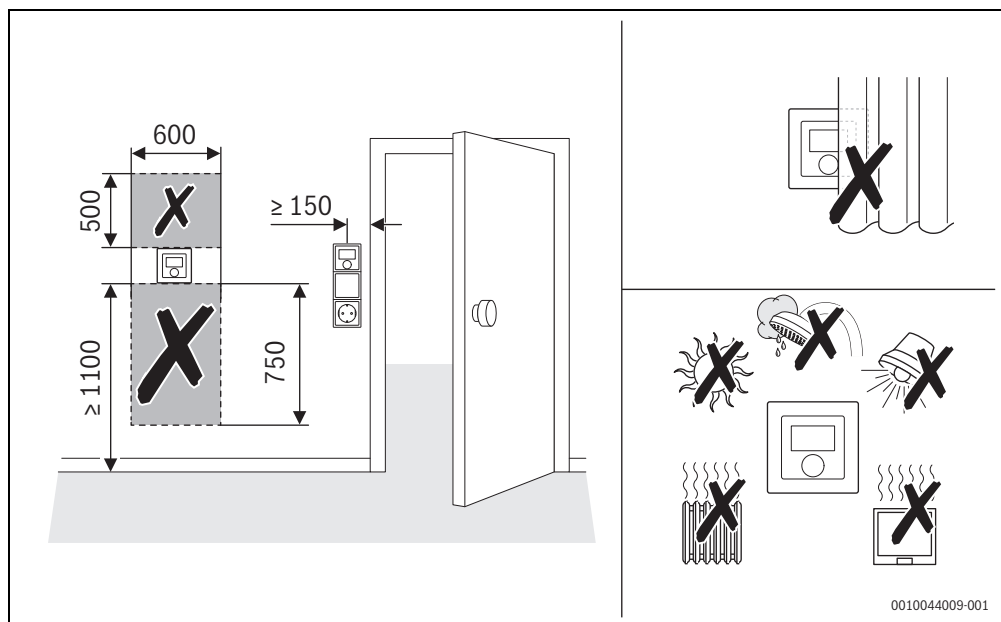
- ▶ Palaukite bent vieną minutę tarp kelių CR 11 (H) priskyrimo.

3.2 Montavimo vieta CR 11 (H)



Siekdami užtikrinti patogų valdymą ir optimalų patalpos temperatūros matavimą:

- ▶ Išlaikykite minimalius atstumus.
- ▶ Montuokite toliau nuo šilumos šaltinių.
- ▶ Užtikrinkite oro cirkuliaciją.
- ▶ Galima montuoti į gnybtų plokštę prie durų su atskiros patalpos reguliavimu.



Pav. 3 Montavimo vieta patalpoje, pagal kurią nustatoma šildymo temperatūra

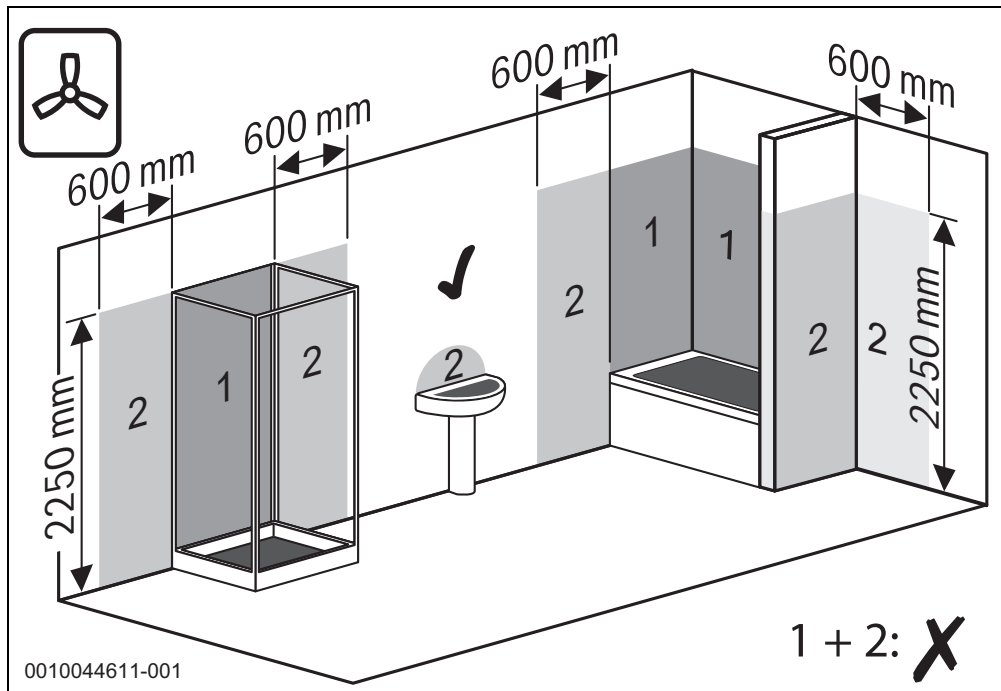
0010044009-001

PRANEŠIMAS

Prietaiso pažeidimas dėl drėgmės

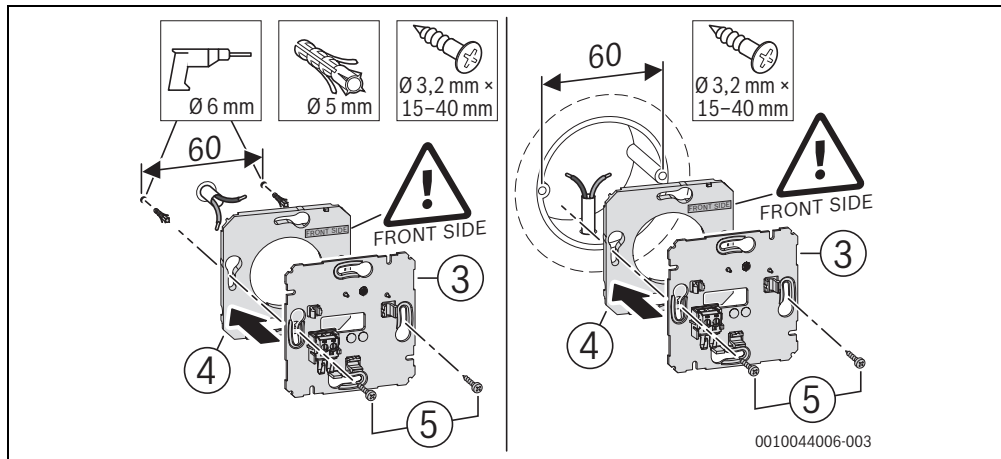
Per didelė oro drėgmė gali sukelti gedimus ir sugadinti valdymo bloką.

- ▶ Nemontuokite valdymo bloko drėgnose patalpose (pvz., vonios kambaryje) 1 arba 2 zonose.

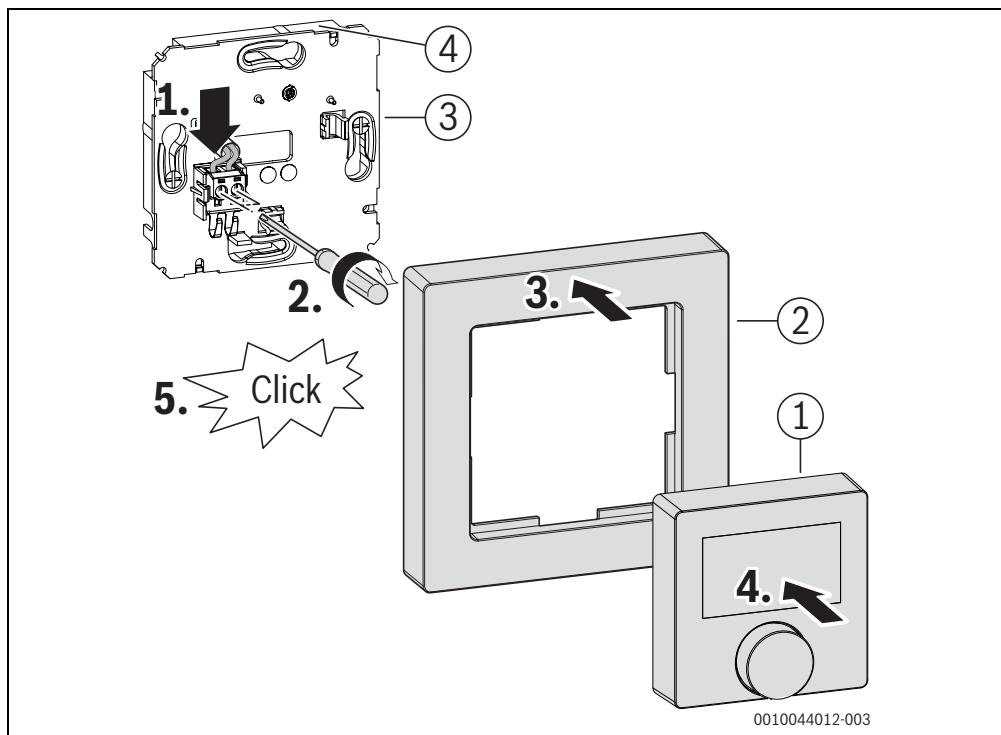


Pav. 4

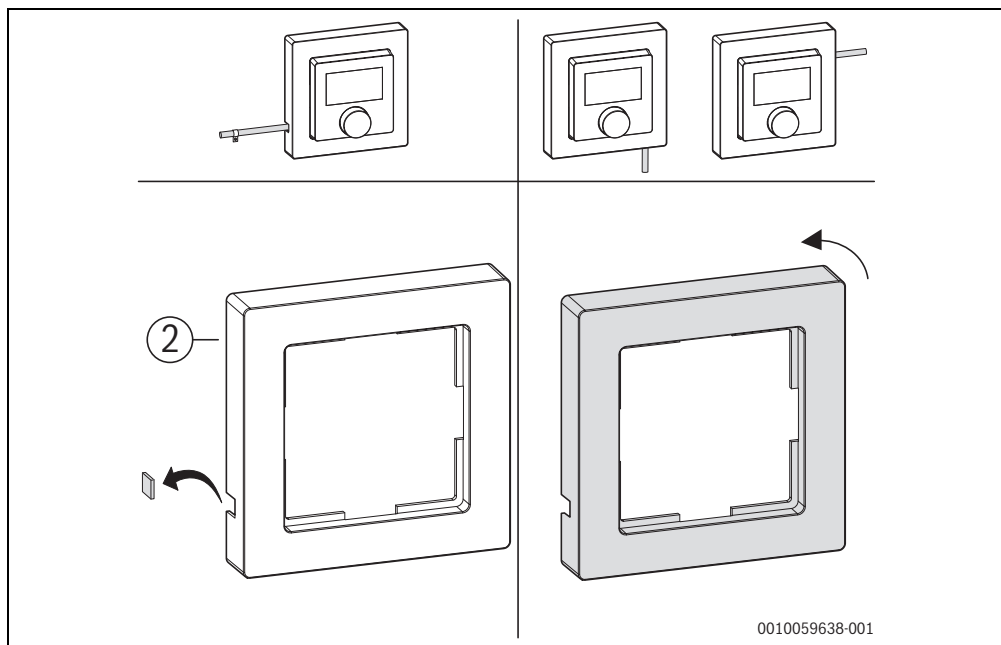
3.3 Montavimas patalpoje, pagal kurią nustatoma šildymo temperatūra



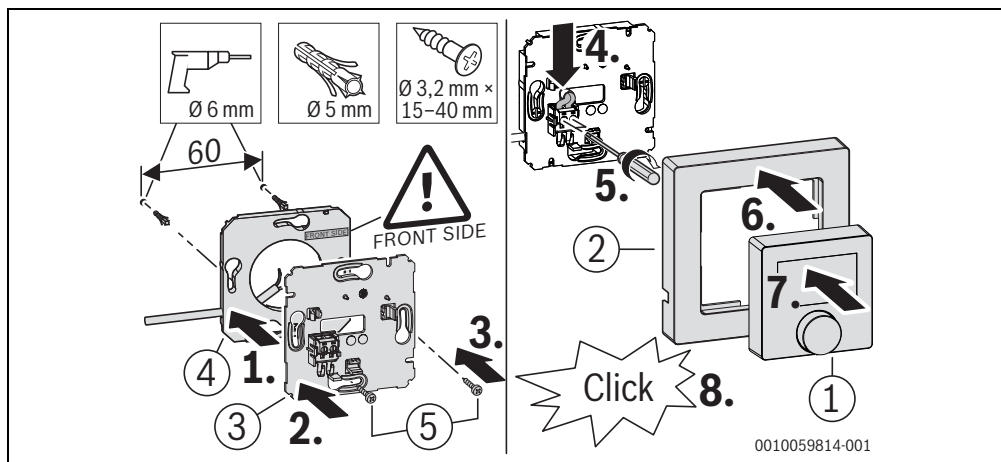
Pav. 5 Montavimas patalpoje, pagal kurią nustatoma šildymo temperatūra



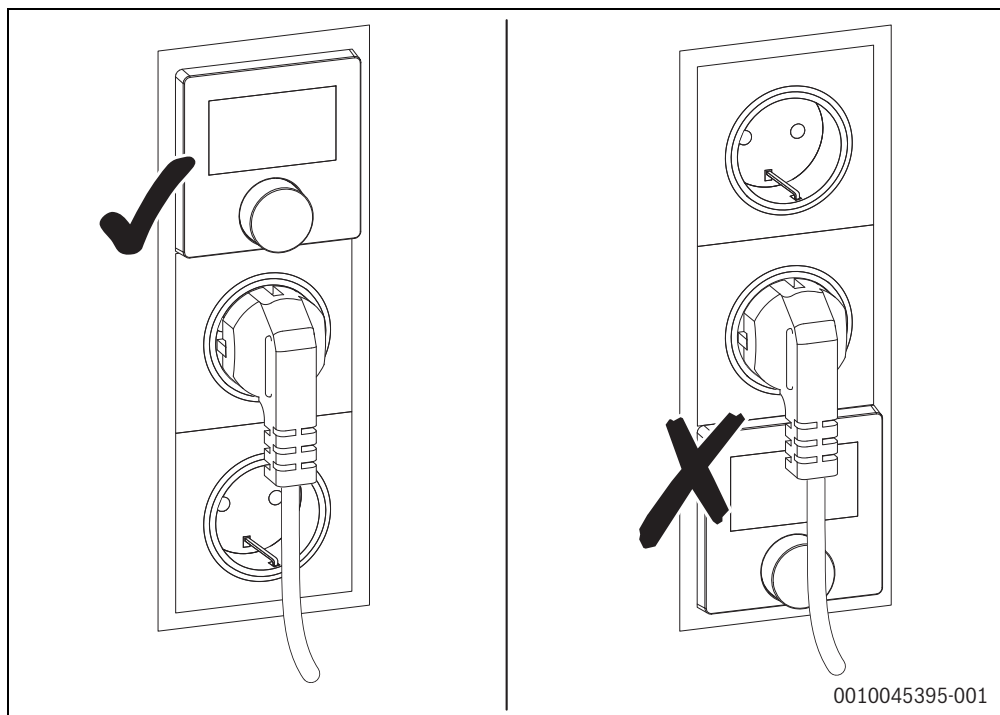
Pav. 6 Montavimas patalpoje, pagal kurią nustatoma šildymo temperatūra



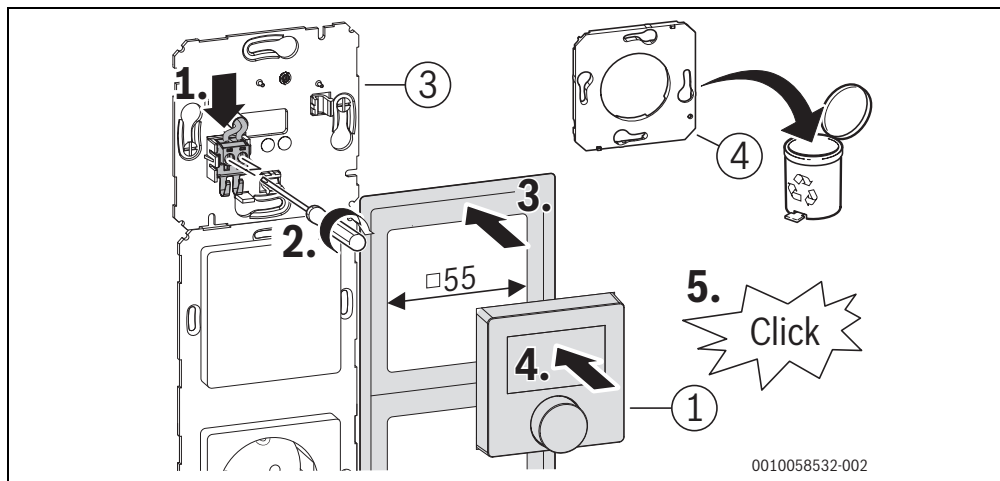
Pav. 7 Montavimas patalpoje, pagal kurią nustatoma šildymo temperatūra



Pav. 8 Montavimas patalpoje, pagal kurią nustatoma šildymo temperatūra

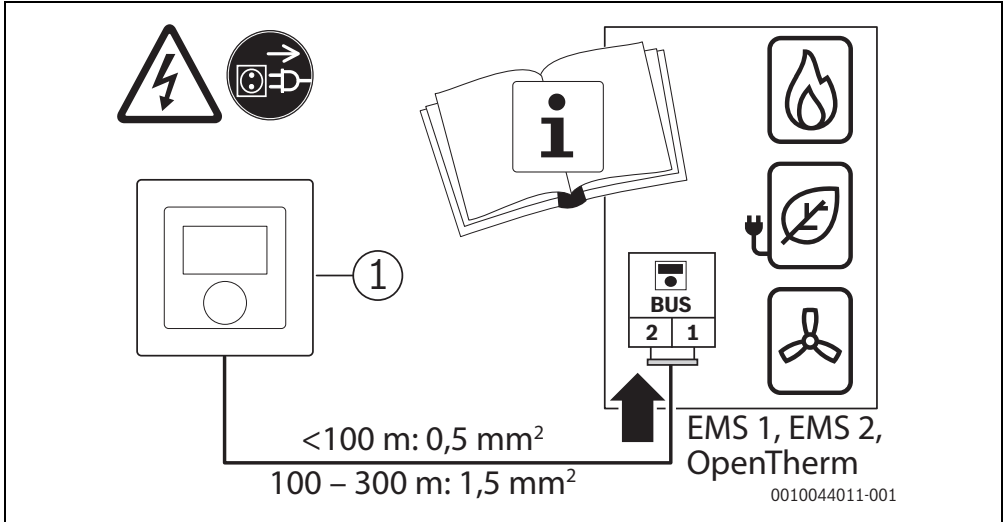


Pav. 9 Montavimas šviesos jungiklyje su statybinio rėmu



Pav. 10 Montavimas šviesos jungiklyje su statybinio rėmu

3.4 BUS sujungimas su šilumos generatoriumi



Pav. 11

4 Sistemos perdavimas

- Paaiškinkite klientui, kaip valdymo blokas ir priedai veikia ir kaip juos naudoti.
- Informuokite klientą apie pasirinktus nustatymus.



Šią montavimo instrukciją rekomenduojame perduoti klientui.

5 Budėjimo režimas / išjungimas

Elektros energija į CR 11 (H) tiekama iš BUS. Sistema ir CR 11 (H) visada lieka įjungti, išskyrus tada, kai atliekami techninės priežiūros darbai.



Nutrūkus elektros srovės tiekimui visi nustatymai visam laikui išlieka nepakitę.

6 Išjungti klavišų blokuotę ribotam laikui

Atskirų patalpų reguliavimo atveju CR 11 (H) galima blokuoti aukštesnio lygio reguliavimo elementais. Tada valdyti neįmanoma.

Norėdami pašalinti blokuotę ribotam laikui:

- Spauskite reguliavimo rankenėlę bent 3 sekundes. Pirmiausia atsiranda atgalinis laikrodis, mygtuką laikykite paspaustą.

CR 11 (H) atrakintas.

Užduotąją patalpos temperatūrą galima pakeisti reguliavimo rankenėle.

Po 20 sekundžių jokios sąveikos CR 11 (H) vėl užrakinamas.

7 Techninės priežiūros meniu CR 11 (H)

- Norėdami patekti į techninės priežiūros meniu: ne mažiau kaip 8 sekundes spauskite reguliavimo rankenėlę. Pirmiausia atsiranda atgalinis laikrodis, mygtuką laikykite paspaustą. Rodomas pirmas meniu punktas (ŁYPE).



Atsižvelgiant į įrenginio konfigūraciją ir būseną, rodomi ne visi rodmenys.

Techninės priežiūros meniu nėra pomeniu.

- Norėdami perjungti meniu: pasukite reguliavimo rankenėlę.
- Norėdami pasirinkti rodomą meniu punktą: paspauskite reguliavimo rankenėlę. Jei meniu punkto nustatymą galima keisti, mirksi rodmuo **Set**.
- Norėdami pakeisti reikšmę: pasukite reguliavimo rankenėlę.
- Norėdami išsaugoti pakeistą reikšmę: paspauskite reguliavimo rankenėlę.

Norėdami išėiti iš techninės priežiūros meniu:



- Sukite reguliavimo rankenėlę, kol bus rodoma ↵, ir trumpai paspauskite reguliavimo rankenėlę.










-arba-

- Palaukite. Techninės priežiūros meniu po minutės automatiškai išjungiamas.

-arba-

- Spauskite reguliavimo rankenėlę bent 3 sekundes. Pirmiausia atsiranda atgalinis laikrodis, mygtuką laikykite paspaustą. Ekране vėl rodomas standartinis rodmuo.

Rodmuo	Aprašymas
	Patalpos temperatūros kalibravimas Čia galima priderinti CR 11 (H) temperatūros rodmenis, pvz., išorinis termometras išmatavo kitokią patalpos temperatūrą.
	Programinės įrangos versija CR 11 (H) Rodoma esamoji CR 11 (H) programinės įrangos versija. Vertės pakeisti negalima.

Rodmuo	Aprašymas
	Trikties indikatorius Rodmuo iškviečiant techninės priežiūros meniu. Jei yra išsaugota triktis, parodomas ir trikties kodas (→ 8 skyrių 13 psl.).
	Rodmuo, kai nėra išsaugotos trikties.
	Šildymo kontūro priskyrimas Valdymo blokui priskirto šildymo kontūro rodymas ir keitimas.
	Vėdinimo zonų priskyrimas Priskirtos vėdinimo zonos rodymas ir keitimas.
	Patalpų priskyrimas Priskirtos patalpos VBH rodymas ir keitimas.
	CR 11 (H) priskyrimas: Co = reguliatorius Fb = nuotolinis valdymas Hr = vėdinimo įrenginio valdymo blokas HrH = karšto oro šildymo valdymo blokas
	Reguliavimo greitis Greičio, kuriuo patalpos temperatūra priderinama prie užduotosios vertės, rodymas ir keitimas: CC.2 = greitai (komfortiškai) CC.3 = vidutiniškai CC.4 = lėtai (taupiai)
	Optimizuotas siurblio veikimas Šildymo siurblys veikia kuo trumpiau, kai reguliuojama tiekiamo šrauto temperatūra. Išjungti, jei įrenginyje yra buferinė talpykla.
	tik su vėdinimo įrenginiais: Vardinis tūrinis srautas Dabartinio vėdinimo pakopos vardinio tūrio šrauto nustatymas
	tik su vėdinimo įrenginiais: Filtro veikimo laikas Laiko iki kito filtro keitimo nustatymas mėnesiais.
	tik su vėdinimo įrenginiais: Apylanka sumontuota Apylankos nustatymas.

Rodmuo	Aprašymas
 U.S	tik su vėdinimo įrenginiais: Apsauga nuo užšalimo Apsaugos nuo užšalimo funkcijos nustatymas.
 U.6	tik su vėdinimo įrenginiais: Užmigimo trukmė Nustatomas užmigimo veikimo laikas.
 U.7	tik su vėdinimo įrenginiais: Intensyvaus vėdinimo trukmė Intensyvaus vėdinimo veikimo laikas nustatymas.
 6H.24	Dujų sąnaudos šildymui Rodomos dujų sąnaudos per pastarąsias 24 valandas. Vertės pakeisti negalima.
 6A.24	Dujų sąnaudos karšto vandens ruošimui Rodomos dujų sąnaudos per pastarąsias 24 valandas. Vertės pakeisti negalima.
 6H.24	Elektros energijos sąnaudos šildymui Rodomos elektros energijos sąnaudos per pastarąsias 24 valandas. Vertės pakeisti negalima.
 6A.24	Elektros energijos sąnaudos karšto vandens ruošimui Rodomos elektros energijos sąnaudos per pastarąsias 24 valandas. Vertės pakeisti negalima.
 6C.24	Energijos sąnaudos vėsinimui Rodomos energijos sąnaudos per pastarąsias 24 valandas. Vertės pakeisti negalima.
 6H.30	Dujų sąnaudos šildymui Rodomos nustatytos kasdienės dujų sąnaudos per pastarąsias 30 valandų. Vertės pakeisti negalima.
 6A.30	Dujų kasdienės sąnaudos karšto vandens ruošimui Rodomos nustatytos kasdienės dujų sąnaudos per pastarąsias 30 valandų. Vertės pakeisti negalima.
 6H.30	Energijos sąnaudos šildymui Rodomos nustatytos kasdienės energijos sąnaudos per pastarąsias 30 valandų. Vertės pakeisti negalima.

Rodmuo	Aprašymas
 6A.30	Energijos sąnaudos karšto vandens ruošimui Rodomos nustatytos kasdienės energijos sąnaudos per pastarąsias 30 valandų. Vertės pakeisti negalima.
 6C.30	Kasdienės energijos sąnaudos vėsinimui Rodomos nustatytos kasdienės energijos sąnaudos per pastarąsias 30 valandų. Vertės pakeisti negalima.
 r.ES	CR 11 (H) atkūrimas Atkuriami tik šildymo kontūro nustatymai ir jutiklio kalibravimas, be ne šildymo kontūro priskyrimas ir ne veikimo režimas. Atkūrimą reikia patvirtinti.

Lent. 2 Techn.pr. meniu

8 Trikių rodmenys

Sistemoje atsiradus triktims, CR 11 (H) ekrane ir šilumos generatoriaus valdymo pulte rodomas trikties rodmuo.

Trikių rodmenys priklauso nuo sistemoje esančio šilumos generatoriaus:

- ▶ Trikių rodmenų reikšmės yra pateiktos šilumos generatoriaus montavimo instrukcijoje.



Jei rodomas raidiniai ir skaitiniai trikties kodas, paskutinis skaitmuo rodo paveiktą šildymo / vėdinimo kontūrą: A21 = 1 šildymo kontūras, A28 = 8 šildymo kontūras.

Karšto oro šildymo atveju paskutiniai du skaitmenys rodo atitinkamą patalpą: P16 = 16 patalpa.

Jei šilumos generatorius generuoja trikties kodą, rodomas tik priežasties kodas.

Trikties kodas	Valdymas / galima priežastis	Pašalinimas
1001 A21 ... A28	Nėra ryšio tarp sistemos regul. ir nuotol.vald.pul.	
	<ul style="list-style-type: none"> • Esant parinktam nustatymui, reikia sistemos reguliatoriaus. 	▶ Patikrinkite konfigūraciją (adreso nustatymas).
	<ul style="list-style-type: none"> • BUS magistralės laidas pažeistas. 	▶ Patikrinkite, ar nepažeistas BUS magistralės laidas. BUS įtampa sistemos reguliatoriuje turi būti 12–15 V DC. ▶ Jei reikia, pakeiskite BUS magistralės laidą.
	<ul style="list-style-type: none"> • Pažeistas nuotolinio valdymo pultas arba sistemos reguliatorius. 	▶ Pakeiskite nuotolinį valdymą arba sistemos reguliatorių.
1008 A61	Nėra ryšio per "OpenTherm".	
	<ul style="list-style-type: none"> • BUS magistralės laidas prijungtas neteisingai. 	▶ Teisingai prijunkite BUS magistralės laidą.
	<ul style="list-style-type: none"> • BUS magistralės laidas pažeistas. 	▶ Pakeiskite BUS magistralės laidą.
	<ul style="list-style-type: none"> • Papildomas modulis sugedęs. 	▶ Nuo BUS atjunkite papildomus modulius, išjunkite ir vėl įjunkite reguliatorių. ▶ Patikrinkite, ar trikties priežastis yra modulis ar modulio laidas.
1010 A21 ... A28 A61 A71 ... A74 P1 ... P16	Nėra ryšio su BUS magistrale EMS	
	<ul style="list-style-type: none"> • BUS magistralės laidas prijungtas neteisingai. 	▶ Teisingai prijunkite BUS magistralės laidą.
	<ul style="list-style-type: none"> • BUS magistralės laidas pažeistas. 	▶ Pakeiskite BUS magistralės laidą.
	<ul style="list-style-type: none"> • Papildomas modulis sugedęs. 	▶ Nuo BUS atjunkite papildomus modulius, išjunkite ir vėl įjunkite reguliatorių. ▶ Patikrinkite, ar trikties priežastis yra modulis ar modulio laidas.
1081 A21 ... A28 A61 A71 ... A74 P1 ... P16	Sistemoje atpažįstami du pagrind. valdymo blokai.	
	<ul style="list-style-type: none"> • Netinkamai nustatyti parametrai. 	▶ Pakoreguokite parametų nustatymą montavimo lygmenyje.
1090 A71 ... A74 P1 ... P16	Netinkamas darbo režimas, kai valdiklis yra vėdinimo įrenginyje.	▶ Pakeiskite darbo režimą vėdinimo valdiklyje arba CR 11 (H).
1094 A71 ... A74 P1 ... P16	Nėra ryšio su degimo vėdinimo įrenginiu.	
	<ul style="list-style-type: none"> • BUS magistralės laidas prijungtas neteisingai. 	▶ Teisingai prijunkite BUS magistralės laidą.

Trikties kodas		Valdymas / galima priežastis	Pašalinimas
1162	A61 A21 ... A28 A71 ... A74 P1 ... P16	Vidinė triktis - programinė įranga veikia su gamykliniu nustatymu.	▶ Patikrinkite visus nustatymus ir, jei reikia, koreguokite.
1164	A61 A21 ... A28 P1 ... P16	Programos eigos vidinė triktis.	▶ Patikrinkite visus nustatymus ir, jei reikia, koreguokite.
3091	A61	Sistemoje neaptikta tinkama patalpos temperatūra.	
		• CR 11 (H) sugedo.	▶ Pakeiskite CR 11 (H).
1184	A21 ... A28	Sistemos valdymo blokas palaiko ne daugiau kaip 4 šildymo kontūrus. Šildymo kontūrai 5–8 negali būti konfigūruojami.	▶ Pakeiskite sistemos valdymo bloką į modelį, kuris palaiko 8 šildymo kontūrus.
FILL	–	Per žemas sistemos slėgis.	▶ Papildykite šildymo sistemos vandens (→ Šilumos generatoriaus montavimo instrukcija).

Lent. 3 Trikčių rodmenys

9 Aplinkosauga ir utilizavimas

Aplinkosauga yra Bosch grupės veiklos prioritetas. Mums vienodai svarbu gaminių kokybė, ekonomiškumas ir aplinkosauga. Todėl griežtai laikomės su aplinkosauga susijusių įstatymų bei teisės aktų.

Siekdami apsaugoti aplinką ir atsižvelgdami į ekonomiškumo kriterijus, gamyboje taikome geriausių procesus, techniką bei medžiagas.

Pakuotė

Mes dalyvaujame šalyse vykdomose pakuočių utilizavimo programose, užtikrinančiose optimalų perdirbimą. Visos pakuotės medžiagos yra nekenksmingos aplinkai ir jas galima perdirbti.

Įrangos atliekos

Nebetinkamuose naudoti įrenginiuose yra medžiagų, kurias galima perdirbti.

Konstruktiniai elementai lengvai išardomi. Plastikai yra atitinkamai sužymėti. Todėl įvairius konstrukcinius elementus galima surūšiuoti ir utilizuoti arba atiduoti perdirbti.

Naudoti elektriniai ir elektroniniai prietaisai



Šis simbolis reiškia, kad gaminį draudžiama šalinti kartu su kitomis atliekomis; jį tolimesniam apdorojimui, surinkimui, utilizacijai ir šalinimui privaloma pristatyti į atliekų surinkimo punktą.

Šis simbolis galioja šalims, kuriose privaloma laikytis elektronikos laužo direktyvų, pvz., "Europos direktyvos 2012/19/EB dėl elektros ir įrangos atliekų". Šios direktyvos apibrėžia ribines sąlygas, kurios galioja elektroninės įrangos grąžinimui ir utilizavimui atskirose šalyse.

Kadangi elektroniniuose prietaisuose gali būti kenksmingų medžiagų, siekiant kaip galima sumažinti galimą žalingą poveikį aplinkai ir pavojus žmonių sveikatai, juos reikia atsakingai utilizuoti. Be to, elektroninio laužo utilizavimas padeda tausoti gamtos išteklius.

Dėl išsamesnės informacijos apie aplinkai nekenksmingą elektros ir elektroninių atliekų šalinimą prašome kreiptis į atsakingas vietines įstaigas, į savo atliekų šalinimo įmonę arba į prekybos atstovą, iš kurio nusipirkote šį gaminį.

Daugiau informacijos žr.:

www.bosch-homecomfortgroup.com/en/company/legal-topics/weee/

10 Duomenų apsaugos pranešimas



Mes, įmonė **Robert Bosch UAB, Ateities plantas 79A., LT 52104 Kaunas, Lietuva**, apdorojame informaciją apie gaminius ir jų įmontavimą, techninius ir prijungimo duomenis, ryšių duomenis, produktų

registravimo ir klientų istorijos duomenis, kad galėtume užtikrinti produkto funkcionalumą (BDAR 6 (1) str. 1 (b) dalis), siekiant įvykdyti mūsų pareigą stebėti gaminį ir užtikrinti gaminio saugą ir saugumą (BDAR 6 (1) str. 1 (f) dalis), apsaugoti mūsų teises, susijusias su garantijos ir produktų registravimo klausimais (BDAR 6 (1) str. 1 (f) dalis) ir analizuoti mūsų produktų platinimą bei teikti individualią informaciją ir pasiūlymus, susijusius su produktu (BDAR 6 (1) str. 1 (f) dalis). Norėdami teikti tokias paslaugas, kaip pardavimo ir rinkodaros paslaugos, sutarčių valdymas, mokėjimų tvarkymas, programavimas, duomenų laikymas ir karštosios linijos paslaugos, mes galime pavesti ir perduoti duomenis išorės paslaugų teikėjams ir (arba) su "Bosch" susijusioms įmonėms. Kai kuriais atvejais, bet tik tuo atveju, jei užtikrinama tinkama duomenų apsauga, asmens duomenys gali būti perduoti gavėjams, esantiems už Europos ekonominės erdvės ribų. Papildoma informacija pateikiama atskiru prašymu. Galite susisiekti su mūsų duomenų apsaugos pareigūnu: Data Protection Officer, Information Security and Privacy (C/ISP), Robert Bosch GmbH, Postfach 30 02 20, 70442 Stuttgart, VOKIETIJA.

Jūs bet kuriuo metu galite nesutikti su savo asmens duomenų tvarkymu pagal BDAR 6 (1) str. 1 (f) dalį, dėl priežasčių, susijusių su jūsų konkrečia situacija arba tiesioginės rinkodaros tikslais. Norėdami pasinaudoti savo teisėmis, prašom susisiekti su mumis adresu **DPO@bosch.com**. Norėdami gauti daugiau informacijos, vadovaukitės QR kodu.

Robert Bosch UAB
Ateities plentas 79A.
LT 52104 Kaunas

Tel.: 00 370 37 410806
www.bosch-homecomfort.lt